

บทที่ 2

การปฏิบัติตามมาตรการป้องกันและแก้ไข
ผลกระทบสิ่งแวดล้อม

การปฏิบัติตามมาตรการป้องกันและแก้ไข ผลกระทบสิ่งแวดล้อม

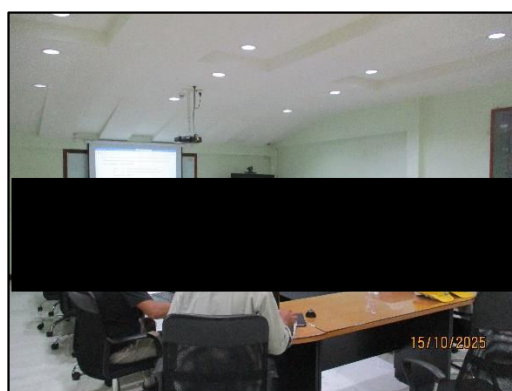
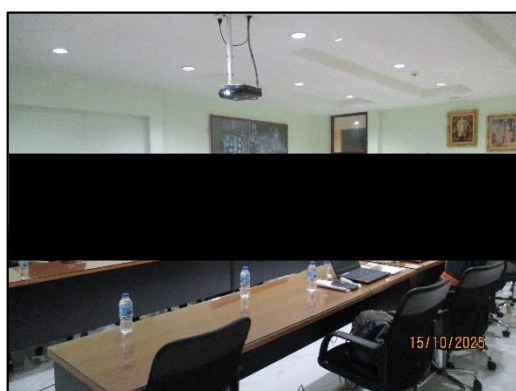
2.1 การติดตามตรวจสอบการปฏิบัติตามมาตรการป้องกันและแก้ไขผลกระทบสิ่งแวดล้อม

บริษัท ปตท. น้ำมันและการค้าปลีก จำกัด (มหาชน) ได้ดำเนินโครงการทำเทียบเรือขนถ่ายน้ำมันและก๊าซปิโตรเลียมเหลวสุราษฎร์ธานี แห่งที่ 2 (โครงการฯ) ภายใต้กรอบมาตรการป้องกันและแก้ไขผลกระทบสิ่งแวดล้อมตามที่กำหนดไว้ในรายงานการวิเคราะห์ผลกระทบสิ่งแวดล้อม ที่ผ่านความเห็นชอบจากสำนักงานคณะกรรมการสิ่งแวดล้อมแห่งชาติ (สำนักงานฯ) ซึ่งได้ระบุมาตรการป้องกันและแก้ไขผลกระทบสิ่งแวดล้อมที่โครงการฯ ต้องปฏิบัติตามมาตรการ ตามเงื่อนไขแนบท้ายหนังสือที่ ทส 1009.4/8173 ลงวันที่ 15 กรกฎาคม พ.ศ. 2559 (ดังภาคผนวก ก-1) โดยมาตรการป้องกันและแก้ไขผลกระทบสิ่งแวดล้อมของโครงการฯ ในระยะดำเนินการนั้น ได้ดำเนินการตามมาตรการเดิมที่ถือปฏิบัติมาโดยตลอดอย่างเคร่งครัด

รายงานฉบับนี้เป็นผลการปฏิบัติตามมาตรการป้องกันและแก้ไขผลกระทบสิ่งแวดล้อม ของโครงการทำเทียบเรือขนถ่ายน้ำมันและก๊าซปิโตรเลียมเหลวสุราษฎร์ธานี แห่งที่ 2 ระยะดำเนินการ ระหว่างเดือนกรกฎาคม-ธันวาคม พ.ศ. 2568 โดยข้อมูลที่ใช้ประกอบการติดตามตรวจสอบได้จากการสำรวจโดยตรงในภาคสนาม ของบริษัท เอสจีเอส (ประเทศไทย) จำกัด และข้อมูลจาก บริษัท ปตท. น้ำมันและการค้าปลีก จำกัด (มหาชน) ทั้งในส่วนของเอกสาร ข้อกำหนด และบันทึกต่างๆ

2.2 ผลการปฏิบัติตามมาตรการป้องกันและแก้ไขผลกระทบสิ่งแวดล้อม

บริษัท เอสจีเอส (ประเทศไทย) จำกัด ได้ดำเนินการติดตามตรวจสอบการปฏิบัติตามมาตรการป้องกันและแก้ไขผลกระทบสิ่งแวดล้อม ของโครงการทำแท็บเรือขนถ่ายน้ำมันและก๊าซปิโตรเลียมเหลวสุราษฎร์ธานี แห่งที่ 2 ระยะดำเนินการ ระหว่างเดือนกรกฎาคม-ธันวาคม พ.ศ. 2568 เมื่อวันที่ 15 ตุลาคม พ.ศ. 2568 โดยได้ดำเนินการสอบถามข้อมูลการปฏิบัติตาม มาตรการฯ และลงพื้นที่เพื่อดำเนินการติดตามตรวจสอบฯ บริเวณพื้นที่โครงการฯ (ดังภาพถ่ายที่ 2.2-1) ซึ่งมีกิจกรรมที่ เกี่ยวข้องกับการดำเนินงาน ประกอบด้วย การจัดเก็บและขนถ่ายผลิตภัณฑ์ปิโตรเลียมทั้งประเภทน้ำมัน และก๊าซปิโตรเลียม เหลว มีการขนส่งน้ำมันทั้งทางเรือและทางรถยนต์ โดยผลการติดตามตรวจสอบการปฏิบัติตามมาตรการป้องกันและแก้ไข ผลกระทบสิ่งแวดล้อม ระหว่างเดือนกรกฎาคม-ธันวาคม พ.ศ. 2568 แสดงดังตารางที่ 2.2-1



ภาพถ่ายที่ 2.2-1 การติดตามตรวจสอบการปฏิบัติตามมาตรการป้องกันและแก้ไขผลกระทบสิ่งแวดล้อม ระหว่างเดือนกรกฎาคม-ธันวาคม พ.ศ. 2568



ตารางที่ 2.2-1

ผลการติดตามตรวจสอบผลการปฏิบัติตามมาตรการป้องกันและแก้ไขผลกระทบสิ่งแวดล้อม ระยะดำเนินการ

โครงการทำเทียบเรือขนถ่ายน้ำมันและก๊าซปิโตรเลียมเหลวสุราษฎร์ธานี แห่งที่ 2
บริษัท ปตท. น้ำมันและการค้าปลีก จำกัด (มหาชน) ระหว่างเดือนกรกฎาคม-ธันวาคม พ.ศ. 2568

องค์ประกอบทางสิ่งแวดล้อม	มาตรการป้องกันและแก้ไขผลกระทบ	สถานที่	ผลการปฏิบัติตามมาตรการ	ปัญหาอุปสรรค	เอกสารอ้างอิง
1. มาตรการทั่วไป	1.1) บริษัท ปตท. จำกัด (มหาชน) ต้องยึดถือและปฏิบัติตามมาตรการป้องกันและแก้ไขผลกระทบสิ่งแวดล้อมและมาตรการติดตามตรวจสอบผลกระทบสิ่งแวดล้อมในระยะก่อสร้างและระยะดำเนินการ ตามที่ได้เสนอไว้ในรายงานการวิเคราะห์ผลกระทบสิ่งแวดล้อมโครงการทำเทียบเรือขนถ่ายน้ำมันและก๊าซปิโตรเลียมเหลวสุราษฎร์ธานี แห่งที่ 2 ของบริษัท ปตท. จำกัด (มหาชน) ตั้งอยู่ที่ตำบลบางกุ้ง อำเภอบึงนาราง จังหวัดพิจิตร จังหวัดสุราษฎร์ธานี ซึ่งผนวกมาตรการป้องกันและแก้ไขผลกระทบสิ่งแวดล้อมและมาตรการติดตามตรวจสอบผลกระทบสิ่งแวดล้อมของรายงานการวิเคราะห์ผลกระทบสิ่งแวดล้อมของโครงการไว้ด้วยแล้ว	พื้นที่โครงการ	- ปฏิบัติตามมาตรการกำหนด โดยโครงการได้ปฏิบัติตามมาตรการป้องกันและแก้ไขผลกระทบสิ่งแวดล้อม และมาตรการติดตามตรวจสอบผลกระทบสิ่งแวดล้อม ในระยะดำเนินการ ตามที่กำหนดในรายงานการวิเคราะห์ผลกระทบสิ่งแวดล้อมอย่างเคร่งครัด	- ไม่พบปัญหา	ภาคผนวก ก สำเนาหนังสือเห็นชอบจาก สผ. และเงื่อนไขที่โครงการต้องปฏิบัติตามรายการการวิเคราะห์ผลกระทบสิ่งแวดล้อม และสำเนาหนังสือรับรองบริษัท
	1.2) บริษัท ปตท. จำกัด (มหาชน) ต้องนำรายละเอียดมาตรการป้องกันและแก้ไขผลกระทบสิ่งแวดล้อมและมาตรการติดตามตรวจสอบผลกระทบสิ่งแวดล้อมที่เกี่ยวข้อง ที่เสนอไว้ในรายงานการวิเคราะห์สิ่งแวดล้อมโครงการทำเทียบเรือขนถ่ายน้ำมันและก๊าซปิโตรเลียมเหลวสุราษฎร์ธานี แห่งที่ 2 ไปกำหนดไว้ในเงื่อนไข สัญญาก่อสร้างและดำเนินการ เพื่อให้มั่นใจได้ว่าคู่สัญญามีการปฏิบัติตามมาตรการที่กำหนดไว้	พื้นที่โครงการ	- โครงการปฏิบัติตามมาตรการฯ ที่เสนอไว้ในรายงานการวิเคราะห์ผลกระทบสิ่งแวดล้อมของโครงการฯ ในระยะดำเนินการ ตามที่เสนอไว้ อย่างเคร่งครัด	- ไม่พบปัญหา	ภาคผนวก ก สำเนาหนังสือเห็นชอบจาก สผ. และเงื่อนไขที่โครงการต้องปฏิบัติตามรายการการวิเคราะห์ผลกระทบสิ่งแวดล้อม และสำเนาหนังสือรับรองบริษัท



ตารางที่ 2.2-1 (ต่อ)

องค์ประกอบทางสิ่งแวดล้อม	มาตรการป้องกันและแก้ไขผลกระทบ	สถานที่	ผลการปฏิบัติตามมาตรการ	ปัญหาอุปสรรค	เอกสารอ้างอิง
1. มาตรการทั่วไป (ต่อ)	1.3) บริษัท ปตท. จำกัด (มหาชน) ต้องควบคุมให้มีการออกแบบรายละเอียดให้เป็นไปตามที่ระบุไว้ในรายงานการวิเคราะห์ผลกระทบสิ่งแวดล้อมโครงการทำแท้งป้องกันและกักขังสตรีเพศชายในเรือนจำ 2 ของ บริษัท ปตท. จำกัด (มหาชน) ตั้งอยู่ที่ตำบลบางกุ้ง อำเภอมืองสุราษฎร์ธานี จังหวัดสุราษฎร์ธานี ที่คณะกรรมการผู้ชำนาญการฯ ให้ความเห็นชอบ	พื้นที่โครงการ	- โครงการปฏิบัติตามมาตรการฯ อย่างเคร่งครัด โดยโครงการได้ดำเนินการก่อสร้างเป็นไปตามที่ระบุไว้ในรายงานการวิเคราะห์ผลกระทบสิ่งแวดล้อมที่คณะกรรมการผู้ชำนาญการฯ ให้ความเห็นชอบในหนังสือที่ ทส 1009.4/8173 ลงวันที่ 15 กรกฎาคม พ.ศ. 2559	- ไม่พบปัญหา	ภาคผนวก ก สำเนาหนังสือเห็นชอบจาก สผ. และเงื่อนไขที่โครงการต้องปฏิบัติตามรายงานการวิเคราะห์ผลกระทบสิ่งแวดล้อม และสำเนางานการวิเคราะห์ผลกระทบสิ่งแวดล้อม และสำเนางานการรับรองบริษัท
	1.4) บริษัท ปตท. จำกัด (มหาชน) ต้องรับผิดชอบในการดำเนินการและกำกับให้ผู้ออกแบบก่อสร้างและ/หรือผู้ดำเนินการก่อสร้างให้ปฏิบัติตามมาตรการป้องกันและแก้ไขผลกระทบสิ่งแวดล้อมและมาตรการติดตามตรวจสอบผลกระทบสิ่งแวดล้อม ตามที่เสนอไว้ในรายงานการวิเคราะห์ผลกระทบสิ่งแวดล้อม ตามที่เสนอไว้ในรายงานการวิเคราะห์ผลกระทบสิ่งแวดล้อมอย่างเคร่งครัด	พื้นที่โครงการ	- ปัจจุบันโครงการอยู่ในระยะดำเนินการ โดยตลอดระยะเวลาก่อสร้างโครงการได้กำชับให้ผู้รับเหมาปฏิบัติตามมาตรการป้องกันและแก้ไขผลกระทบสิ่งแวดล้อมและมาตรการติดตามตรวจสอบผลกระทบสิ่งแวดล้อม ตามที่เสนอไว้ในรายงานการวิเคราะห์ผลกระทบสิ่งแวดล้อมอย่างเคร่งครัด	- ไม่พบปัญหา	ภาคผนวก ก สำเนาหนังสือเห็นชอบจาก สผ. และเงื่อนไขที่โครงการต้องปฏิบัติตามรายงานการวิเคราะห์ผลกระทบสิ่งแวดล้อม และสำเนางานการรับรองบริษัท



ตารางที่ 2.2-1 (ต่อ)

องค์ประกอบทางสิ่งแวดล้อม	มาตรการป้องกันและแก้ไขผลกระทบ	สถานที่	ผลการปฏิบัติตามมาตรการ	ปัญหาอุปสรรค	เอกสารอ้างอิง
1. มาตรการทั่วไป (ต่อ)	1.5) บริษัท ปตท. จำกัด (มหาชน) ต้องดำเนินการติดตามตรวจสอบการปฏิบัติตามมาตรการป้องกันและแก้ไขผลกระทบสิ่งแวดล้อม และดำเนินการติดตามตรวจสอบผลกระทบสิ่งแวดล้อมตามระยะเวลาที่กำหนดไว้ในรายงานการวิเคราะห์ผลกระทบสิ่งแวดล้อม โครงการทำเทียบเรือขนถ่ายน้ำมันและก๊าซปิโตรเลียมเหลวสู่ราษฎร์ธานีแห่งที่ 2 บริษัท ปตท. จำกัด (มหาชน) ตั้งอยู่ที่ตำบลบางกุ้ง อำเภอบึงสามพันบุรีราษฎร์ธานี รวมทั้งจัดทำรายงานผลการปฏิบัติตามมาตรการป้องกันและแก้ไขผลกระทบสิ่งแวดล้อมและมาตรการติดตามตรวจสอบผลกระทบสิ่งแวดล้อม เสนอต่อสำนักงานนโยบายและแผนทรัพยากรธรรมชาติและสิ่งแวดล้อม และหน่วยงานที่เกี่ยวข้องทราบทุก 6 เดือน ทั้งในระยะก่อสร้างและระยะดำเนินการ	พื้นที่โครงการ	- โครงการปฏิบัติตามมาตรการฯ อย่างเคร่งครัด โดยมอบหมายให้บริษัท เอสซีเอส (ประเทศไทย) จำกัด เป็นผู้ดำเนินการติดตามตรวจสอบการปฏิบัติตามมาตรการป้องกันและแก้ไข ผลกระทบสิ่งแวดล้อม และดำเนินการติดตามตรวจสอบผลกระทบสิ่งแวดล้อม รวมถึงนำเสนอรายงานผลการปฏิบัติตามมาตรการป้องกันและแก้ไขผลกระทบสิ่งแวดล้อม และมาตรการติดตามตรวจสอบผลกระทบสิ่งแวดล้อม ระยะดำเนินการ ให้กับสำนักงานนโยบายและแผนทรัพยากรธรรมชาติและสิ่งแวดล้อม (สผ.) และหน่วยงานที่เกี่ยวข้องทราบทุก 6 เดือน โดยดำเนินการครั้งสุดท้ายเมื่อวันที่ 17 กรกฎาคม พ.ศ. 2568	- ไม่พบปัญหา	ภาพถ่ายที่ 2.2-1 การติดตามตรวจสอบการปฏิบัติตามมาตรการป้องกันและแก้ไขผลกระทบสิ่งแวดล้อม สิ่งแวดล้อม ระหว่างเดือนมกราคม-มิถุนายน พ.ศ. 2568 ภาคผนวก ก สำเนาหนังสือเห็นชอบจาก สผ. และเพื่อนที่เกี่ยวข้องโครงการต้องปฏิบัติตามรายงานการวิเคราะห์ผลกระทบสิ่งแวดล้อม และสำเนางานรับรอง



ตารางที่ 2.2-1 (ต่อ)

องค์ประกอบทางสิ่งแวดล้อม	มาตรการป้องกันและแก้ไขผลกระทบ	สถานที่	ผลการปฏิบัติตามมาตรการ	ปัญหาอุปสรรค	เอกสารอ้างอิง
1. มาตรการทั่วไป (ต่อ)	<p>1.6) ในกรณีบริษัท ปตท. จำกัด (มหาชน) มีความจำเป็นต้องเปลี่ยนแปลงรายละเอียดโครงการหรือ มาตรการป้องกันและแก้ไขผลกระทบสิ่งแวดล้อม และ มาตรการติดตามตรวจสอบผลกระทบสิ่งแวดล้อม ตามที่ได้เสนอไว้ในรายงานการวิเคราะห์ผลกระทบ สิ่งแวดล้อมที่ได้รับความเห็นชอบไปแล้ว ให้บริษัท ปตท. จำกัด (มหาชน) แจ้งให้หน่วยงานที่มีอำนาจ หน้าที่ในการพิจารณาอนุมัติหรืออนุญาตดำเนินการ ดังนี้</p> <ul style="list-style-type: none">- หากหน่วยงานผู้อนุมัติหรืออนุญาตเห็นว่า การเปลี่ยนแปลงดังกล่าวเกิดผลดีต่อสิ่งแวดล้อมมากกว่าหรือเทียบเท่ามาตรการที่กำหนดไว้ในรายงานการวิเคราะห์ผลกระทบสิ่งแวดล้อมที่ได้รับความเห็นชอบไปแล้ว ให้หน่วยงานผู้อนุมัติหรืออนุญาตรับจดทะเบียนนั้นไปตามหลักเกณฑ์และเงื่อนไขที่กำหนดไว้ในกฎหมายนั้นๆ ต่อไป พร้อมกันนี้ให้จัดทำสำเนาการเปลี่ยนแปลงดังกล่าวข้างต้นที่รับจดทะเบียนแล้ว แจ้งให้สำนักงานนโยบายและแผนทรัพยากรธรรมชาติและสิ่งแวดล้อมเพื่อทราบ- หากหน่วยงานผู้อนุมัติหรืออนุญาตเห็นว่าการเปลี่ยนแปลงดังกล่าวอาจกระทบต่อสาระสำคัญในรายงานการวิเคราะห์ผลกระทบสิ่งแวดล้อมที่ได้รับ ความเห็นชอบไว้แล้วให้หน่วยงานผู้อนุมัติ หรืออนุญาตจัดส่งรายงานการเปลี่ยนแปลงดังกล่าวให้สำนักงานนโยบายและแผนทรัพยากรธรรมชาติและสิ่งแวดล้อม เพื่อเสนอให้คณะกรรมการผู้ชำนาญการพิจารณารายงานการวิเคราะห์ผลกระทบสิ่งแวดล้อม (คชก.) ชุดที่เกี่ยวข้องให้ความ	พื้นที่โครงการ	<p>- โครงการปฏิบัติตามมาตรการที่กำหนด โดยหากมีการเปลี่ยนแปลงใดๆ ที่แตกต่างไปจากที่นำเสนอไว้ในรายงานการวิเคราะห์ผลกระทบสิ่งแวดล้อมของโครงการซึ่งอาจก่อให้เกิดผลกระทบสิ่งแวดล้อม โครงการจะเสนอรายละเอียดของการเปลี่ยนแปลงเพื่อให้หน่วยงานผู้อนุมัติ หรือสำนักงานนโยบายและแผนทรัพยากรธรรมชาติและสิ่งแวดล้อมพิจารณาอนุญาตดำเนินการก่อน ปัจจุบันโครงการไม่มีความประสงค์ในการเปลี่ยนแปลงรายละเอียดโครงการติดตามตรวจสอบผลกระทบสิ่งแวดล้อมแต่อย่างใด</p>	- ไม่พบปัญหา	-



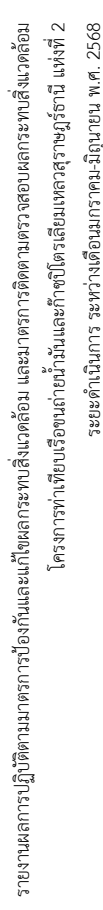
ตารางที่ 2.2-1 (ต่อ)

องค์ประกอบทาง สิ่งแวดล้อม	มาตรการป้องกันและแก้ไขผลกระทบ	สถานที่	ผลการปฏิบัติตามมาตรการ	ปัญหาอุปสรรค	เอกสารอ้างอิง
1. มาตรการทั่วไป (ต่อ)	เห็นชอบประกอบก่อนการดำเนินการเปลี่ยนแปลงและเมื่อโครงการได้รับอนุมัติหรืออนุญาตให้มีการเปลี่ยนแปลงให้หน่วยงานผู้อนุมัติหรืออนุญาตแจ้งผลการเปลี่ยนแปลงดังกล่าวให้สำนักงานนโยบายและแผนทรัพยากรธรรมชาติและสิ่งแวดล้อมเพื่อทราบ				
2. คุณภาพอากาศ	2.1) ออกแบบระบบการรับเก็บสำรองและจ่ายน้ำดื่มให้เป็นระบบปิดเพื่อไม่ให้ปนเปื้อนสู่สิ่งแวดล้อม 2.2) บำรุงรักษาอุปกรณ์ที่ใช้ในการสูบน้ำดื่มให้อยู่ในสภาพดีพร้อมใช้งานตลอดเวลาเพื่อป้องกันไม่ระเหย 2.3) ตรวจสอบความเรียบร้อยของการรับน้ำดื่มทางเรือทุก 1 ชั่วโมง จนกว่าจะแล้วเสร็จ และเมื่อพบเหตุการณ์ผิดปกติระหว่างสูบน้ำดื่มให้ทางเรือหยุดปั๊มทันที	พื้นที่โครงการ	- โครงการปฏิบัติตามมาตรการกำหนด โดยจัดให้มีการตรวจสอบเก็บสำรองและจ่ายน้ำดื่มให้เป็นระบบปิด เช่น คั่นคอนกรีตล้อมรอบถังเก็บน้ำดื่ม เพื่อไม่ให้ปนเปื้อนสู่สิ่งแวดล้อม โดยมีศูนย์ควบคุมปฏิบัติงานคอยควบคุมดูแล - โครงการปฏิบัติตามมาตรการกำหนด โดยจัดให้มีการตรวจสอบสภาพอุปกรณ์สูบน้ำดื่มและก๊าซอย่างสม่ำเสมอตามข้อกำหนดระเบียบกรมสรรพสามิต ว่าด้วยการตรวจสอบปริมาณความจุภาชนะเก็บน้ำดื่มและผลิตภัณฑ์น้ำดื่ม พ.ศ. 2560 และมีแผนการซ่อมบำรุงรักษาอุปกรณ์ประจำปี - โครงการปฏิบัติตามมาตรการกำหนด โดยจัดให้มีการตรวจสอบอุปกรณ์เครื่องจักรที่ใช้ขนถ่ายเป็นประจำ และมีการตรวจสอบการรั่วไหลของท่อขนถ่ายน้ำดื่มและก๊าซทุกครั้งโดยมีศูนย์ควบคุมการปฏิบัติงานคอยควบคุมดูแล	- ไม่พบปัญหา - ไม่พบปัญหา	ภาพถ่ายที่ 2.2-2 ศูนย์ควบคุมการ ปฏิบัติการ ภาพถ่ายที่ 2.2-3 คั่นคอนกรีตล้อมรอบ ถังเก็บน้ำดื่ม เอกสารแนบที่ 1 แผนงานการ บำรุงรักษา เครื่องจักรและ อุปกรณ์ ภาพถ่ายที่ 2.2-2 ศูนย์ควบคุมการ ปฏิบัติการ เอกสารแนบที่ 1 แผนงานการ บำรุงรักษาเครื่องจักร และอุปกรณ์



ตารางที่ 2.2-1 (ต่อ)

องค์ประกอบทางสิ่งแวดล้อม	มาตรการป้องกันและแก้ไขผลกระทบ	สถานที่	ผลการปฏิบัติตามมาตรการ	ปัญหาอุปสรรค	เอกสารอ้างอิง
2. คุณภาพอากาศ (ต่อ)					เอกสารแนบที่ 11 รายการตรวจสอบ ความปลอดภัยของ เรือ/ท่าเทียบเรือ
	2.4) จัดให้มีมาตรการด้านการเฝ้าระวังสารอินทรีย์ระเหยง่าย (VOCs) โดยการประเมินอัตราการรั่วไหลจากอุปกรณ์และกระบวนการทำงานเพื่อเป็นข้อมูลสำหรับการดำเนินการปรับปรุงแก้ไขต่อไป	พื้นที่โครงการ	- โครงการปฏิบัติตามมาตรการ โดยจัดให้มีการตรวจสอบอุปกรณ์และกระบวนการทำงาน เพื่อป้องกันการรั่วไหลของสารอินทรีย์ระเหยง่าย (VOCs) ระหว่างวันที่ 29 ตุลาคม - 1 พฤศจิกายน พ.ศ. 2568 ผลการตรวจวัดมีค่าเป็นไปตามมาตรฐานกำหนด รวมถึงมีการประเมินอัตราการรั่วไหลจากอุปกรณ์และกระบวนการทำงานปีละ 1 ครั้ง ในช่วงปลายปี เพื่อเป็นข้อมูลสำหรับการดำเนินโครงการและปรับปรุงแก้ไขต่อไป	- ไม่พบปัญหา	ภาคผนวก ข ใบรับรองผลการ ตรวจวิเคราะห์ ผลกระทบ สิ่งแวดล้อม
	2.5) ปลุกต้นไม้เป็นแนวกันชนโดยรอบพื้นที่โครงการ	พื้นที่โครงการ	- โครงการปฏิบัติตามมาตรการ โดยดำเนินการปลุกต้นไม้เป็นแนวกันชนโดยรอบพื้นที่โครงการ เพื่อป้องกันการรั่วไหลของสารอินทรีย์ระเหยง่าย (VOCs) และผู้เฝ้าระวังการดำเนินงานโครงการ	- ไม่พบปัญหา	ภาพถ่ายที่ 2.2-5 การปลุกต้นไม้มายืน พื้นที่โครงการ



ตารางที่ 2.2-1 (ต่อ)

องค์ประกอบทาง สิ่งแวดล้อม	มาตรการป้องกันและแก้ไขผลกระทบ	สถานที่	ผลการปฏิบัติตามมาตรการ	ปัญหาอุปสรรค	เอกสารอ้างอิง
3. ด้านเสียง	3.1) คัดเลือกเครื่องจักรที่ใช้ในโครงการให้มีระดับเสียงที่ระยะห่างจากเครื่องจักร 1 เมตร ไม่เกิน 85 เดซิเบลเอ เพื่อควบคุมระดับเสียงที่รบกวนของโครงการไม่ให้ เกิน 70 เดซิเบลเอ	พื้นที่โครงการ	- โครงการปฏิบัติตามมาตรการ โดยมีแผนงานการบำรุงรักษาเครื่องจักรและอุปกรณ์ เพื่อควบคุม ดูแล ให้เครื่องจักรทำงานได้เป็นปกติ และเลือกใช้เครื่องจักรที่มีระดับเสียงที่ระยะห่างจากเครื่องจักรประมาณ 1 เมตร ไม่เกิน 85 เดซิเบลเอ ทั้งนี้ โครงการได้จัดให้มีการตรวจวัดระดับเสียงที่รบกวนของโครงการระหว่างวันที่ 29 ตุลาคม - 1 พฤศจิกายน พ.ศ. 2568 ผลการตรวจวัดพบว่า มีค่าอยู่ในเกณฑ์มาตรฐานที่กำหนด	- ไม่พบปัญหา	เอกสารแนบที่ 1 แผนงานการบำรุงรักษาเครื่องจักรและอุปกรณ์ ภาคผนวก ข ใบรับรองผลการตรวจวิเคราะห์ผลกระทบสิ่งแวดล้อม
	3.2) ปลุกต้นไม้เป็นแนวกันชนโดยรอบพื้นที่โครงการ	พื้นที่โครงการ	- โครงการปฏิบัติตามมาตรการ โดยดำเนินการปลูกต้นไม้เป็นแนวกันชนโดยรอบพื้นที่โครงการเพื่อป้องกันเสียงดังจากกิจกรรมของโครงการ	- ไม่พบปัญหา	ภาพถ่ายที่ 2.2-5 การปลูกต้นไม้ ภายในพื้นที่ โครงการ
	3.3) กำหนดให้พนักงานสวมใส่อุปกรณ์ป้องกันอันตรายต่อหู เช่น ปลั๊กอุดหูลดเสียงหรือครอบหูลดเสียง สำหรับผู้ที่ปฏิบัติงานในพื้นที่ที่มีเสียงดัง	พื้นที่โครงการ	- โครงการปฏิบัติตามมาตรการ โดยกำหนดให้พนักงานสวมใส่อุปกรณ์ป้องกันอันตรายส่วนบุคคล ได้แก่ Ear muffs สำหรับผู้ที่ปฏิบัติงานในพื้นที่ที่มีเสียงดัง นอกจากนี้ โครงการได้จัดให้มีการอบรมความปลอดภัยในการทำงาน และอบรมการสวมใส่อุปกรณ์ป้องกันเสียงดังอย่างสม่ำเสมอ	- ไม่พบปัญหา	ภาพถ่ายที่ 2.2-4 อุปกรณ์ป้องกัน อันตรายจากเสียง สำหรับผู้ที่ปฏิบัติงานใน พื้นที่เสียงดัง เอกสารแนบที่ 10 การอบรมเกี่ยวกับ ความปลอดภัย อาชีว อนามัยและ สิ่งแวดล้อม

ตารางที่ 2.2-1 (ต่อ)

องค์ประกอบทางสิ่งแวดล้อม	มาตรการป้องกันและแก้ไขผลกระทบ	สถานที่	ผลการปฏิบัติตามมาตรการ	ปัญหาอุปสรรค	เอกสารอ้างอิง
3. ด้านเสียง (ต่อ)	3.4) กำหนดระยะเวลาปฏิบัติงานของผู้ปฏิบัติงานในบริเวณที่มีเสียงดังเกิน 90 เดซิเบลเอ ให้ทำงานได้ไม่เกิน 8 ชั่วโมง/วัน และให้เป็นไปตามกฎหมายกำหนด	พื้นที่โครงการ	- โครงการปฏิบัติตามมาตรการ โดยกำหนดให้พนักงานทำงานในพื้นที่เสียงดังไม่เกิน 8 ชั่วโมง และกำหนดให้พนักงานสวมใส่อุปกรณ์ป้องกันอันตรายส่วนบุคคลสำหรับผู้ปฏิบัติงานในพื้นที่ที่มีเสียงดัง อย่างไรก็ตามบริเวณที่มีเสียงดังเกิน 90 เดซิเบลเอ ได้แก่ พื้นที่เครื่องสูบน้ำดับเพลิง จะปฏิบัติงานเฉพาะเมื่อเกิดเหตุฉุกเฉินเท่านั้น	- ไม่พบปัญหา	ภาพถ่ายที่ 2.2-4 อุปกรณ์ป้องกันอันตรายจากเสียงสำหรับผู้ปฏิบัติงานในพื้นที่เสียงดัง
4. ด้านสมุทรศาสตร์	4.1) จัดทำหตุผลฐานอ้างอิงบนฝั่งใกล้กับท่าเทียบเรือเพื่อใช้อ้างอิงติดตามตรวจสอบแนวตลิ่ง 4.2) สำรวจแนวตลิ่งทุกๆ 2 เดือน เป็นเวลา 2 ปีต่อเนื่อง หากพบว่าตลิ่งในรัศมี 300 เมตร จากท่าเทียบเรือเกิดการกัดเซาะและพืชน้ำได้เกิดจากการดำเนินโครงการ ให้ดำเนินการแก้ไขเพื่อป้องกันปัญหาตลิ่งพัง	พื้นที่โครงการ พื้นที่โครงการ	- โครงการปฏิบัติตามมาตรการ โดยดำเนินการจัดทำหตุผลฐานอ้างอิงบนฝั่งใกล้กับท่าเทียบเรือเพื่อใช้อ้างอิงติดตามตรวจสอบแนวตลิ่ง - โครงการปฏิบัติตามมาตรการ โดยมีการสำรวจแนวตลิ่งอย่างสม่ำเสมอทุกๆ 2 เดือน เป็นเวลา 2 ปีต่อเนื่อง เพื่อป้องกันปัญหาตลิ่งพัง อย่างไรก็ตาม โครงการมีการสำรวจแนวตลิ่งอย่างต่อเนื่องตลอดระยะเวลาดำเนินโครงการ ทั้งนี้ ผลการสำรวจแนวตลิ่งระหว่างเดือนกรกฎาคม-ธันวาคม พ.ศ. 2568 พบว่าไม่เกิดการกัดเซาะตลิ่งแต่อย่างใด	- ไม่พบปัญหา - ไม่พบปัญหา	- -
4.3)	สนับสนุนกิจกรรมการปลูกป่าชายเลนของหน่วยงานภาครัฐในพื้นที่อำเภอเมืองสุราษฎร์ธานี และอำเภอกาญจนดิษฐ์ จังหวัดสุราษฎร์ธานี เพื่อเป็นส่วนหนึ่งในการช่วยชะลอการกัดเซาะตลิ่งริมแม่น้ำตาปี	พื้นที่โครงการ	- โครงการยินดีสนับสนุนกิจกรรมการปลูกป่าชายเลนของหน่วยงานภาครัฐในพื้นที่อำเภอเมืองสุราษฎร์ธานีและอำเภอกาญจนดิษฐ์ จังหวัดสุราษฎร์ธานีหากมีการร้องขอ เพื่อเป็นส่วนหนึ่งในการช่วยชะลอการกัดเซาะตลิ่งริมแม่น้ำตาปี	- ไม่พบปัญหา	-
4.4)	ทำการสำรวจความลึกบริเวณหน้าท่าเทียบเรือ โดยการขึงน้ำเทียบกับระดับน้ำทะเลปานกลาง ทุกๆ 6 เดือน หากพบว่าพื้นที่ท้องน้ำหน้าท่าเทียบเรือเกิดการกัดเซาะ ให้เจ้าของโครงการตรวจสอบความแข็งแรงของโครงสร้างในการรับน้ำหนัก แต่หากพบว่าเกิดการทับถม ให้เจ้าของโครงการทำการขุดลอกหน้าท่าเมื่อการทับถมเป็นอุปสรรคต่อการนำเรือเข้าออกท่าเทียบเรือ	พื้นที่โครงการ	- โครงการปฏิบัติตามมาตรการ ในการสำรวจความลึกบริเวณหน้าท่าเทียบเรือ โดยการขึงน้ำเทียบกับระดับน้ำทะเลปานกลาง ทุกๆ 6 เดือน โดยผลการสำรวจความลึกบริเวณหน้าท่าเทียบเรือระหว่างเดือนกรกฎาคม-ธันวาคม พ.ศ. 2568 พบว่า ยังไม่เกิดการกัดเซาะตลิ่งแต่อย่างใด และพบการทับถมของตะกอนบริเวณหน้าท่าเทียบเรืออยู่ ในปริมาณน้อย ซึ่งไม่เป็นอุปสรรคต่อการนำเรือเข้าออกท่าเทียบเรือ	- ไม่พบปัญหา	เอกสารแนบที่ 3 รายงานการสำรวจความลึกท่าเทียบเรือ



ตารางที่ 2.2-1 (ต่อ)

องค์ประกอบทางสิ่งแวดล้อม	มาตรการป้องกันและแก้ไขผลกระทบ	สถานที่	ผลการปฏิบัติตามมาตรการ	ปัญหาอุปสรรค	เอกสารอ้างอิง
4. ด้านสมุทรศาสตร์ (ต่อ)	4.5) จัดทำแผนและฝึกซ้อมแผนฉุกเฉินน้ำมันหกรั่วไหลอย่างน้อยปีละ 1 ครั้ง	พื้นที่โครงการ	- โครงการปฏิบัติตามมาตรการ โดยจัดให้มีแผนฝึกซ้อมการปฏิบัติการกู้ภัยต่างๆ ประกอบด้วย การฝึกซ้อมอบรวมและการให้ความรู้กรณีน้ำมันรั่วไหลและผลกระทบ พร้อมจัดให้มีการฝึกซ้อมแผนฉุกเฉินการจัดคราบน้ำมัน โดยในปี พ.ศ. 2568 มีการฝึกซ้อมในวันที่ 16 กรกฎาคม พ.ศ. 2568	- ไม่พบปัญหา	เอกสารแนบที่ 4 การฝึกซ้อมเหตุฉุกเฉิน อัคคีภัย และการรั่วไหลของน้ำมัน เอกสารแนบที่ 5 แผนฉุกเฉิน (Emergency Preparedness)
	4.6) จัดเตรียมทุ่นกักน้ำมัน (Oil boom) ไว้ในปริมาณที่เพียงพอเพื่อล้อมรอบเรือลำที่รั่ว โดยมีความยาวของ Oil boom รวมกันไม่น้อยกว่า 3 เท่าของความยาวของเรือลำใหญ่ที่สุดที่จะเข้าเทียบท่า (ความยาวลำเรือเทียบท่าสูงสุด 83 เมตร) และจัดเตรียม Oil boom อีก 2 ชุด เพื่อนำไปปิดแนวตั้งด้านต้นน้ำและท้ายน้ำโดย Oil boom แต่ละชุดจะต้องมีความยาวไม่น้อยกว่าความกว้างของแม่น้ำหรือเท่ากับ 250 เมตร ดังนั้นความยาวรวมของ Oil boom ที่จะต้องเตรียมไว้ควรมีค่าไม่ต่ำกว่า 750 เมตร	พื้นที่โครงการ	- โครงการปฏิบัติตามมาตรการ โดยจัดให้มีทุ่นกักน้ำมัน (Oil boom) และอุปกรณ์จัดเก็บคราบน้ำมัน (Oil Skimmer) รวมถึงอุปกรณ์กำจัดคราบน้ำมันอื่นๆ ประจําอยู่บริเวณหน้าท่าในปริมาณที่เพียงพอ และบำรุงรักษาให้มีความพร้อมในการใช้งานอยู่เสมอ	- ไม่พบปัญหา	ภาพถ่ายที่ 2.2-6 โรงจัดเก็บบูม ภาพถ่ายที่ 2.2-7 อุปกรณ์กำจัดคราบน้ำมัน ภาพถ่ายที่ 2.2-10 การควบคุมการรั่วไหลของน้ำมันระหว่างการทำงาน เอกสารแนบที่ 2 แบบฟอร์มการตรวจสอบอุปกรณ์เก็บรวบรวมและกำจัดคราบน้ำมันรั่วไหล



ตารางที่ 2.2-1 (ต่อ)

องค์ประกอบทางสิ่งแวดล้อม	มาตรการป้องกันและแก้ไขผลกระทบ	สถานที่	ผลการปฏิบัติตามมาตรการ	ปัญหาอุปสรรค	เอกสารอ้างอิง
4. ด้านสมุทรศาสตร์ (ต่อ)	4.7) จัดเตรียมอุปกรณ์จัดเก็บคราบน้ำมัน เช่น Oil skimmer เพื่อดูดคราบน้ำมันจำนวนไม่น้อยกว่า 2 ตัว เรือเล็กหรือเรือลากจูงอย่างน้อย 2 ลำ เพื่อนำ Oil boom ไปล้อม	พื้นที่โครงการ	- โครงการปฏิบัติตามมาตรการ โดยจัดให้มีทุ่นกักน้ำมัน (Oil boom) และอุปกรณ์จัดเก็บคราบน้ำมัน (Oil Skimmer) รวมถึงอุปกรณ์กำจัดคราบน้ำมันอื่นๆ ประจําอยู่บริเวณหน้าท่าในปริมาณที่เพียงพอ และบำรุงรักษาให้มีความพร้อมในการใช้งานอยู่เสมอ พร้อมทั้งจัดให้มีเรือเล็กหรือเรือลากจูงอย่างน้อย 2 ลำ เพื่อนำ Oil boom ไปล้อมเรือขณะเข้าเทียบท่า	- ไม่พบปัญหา	เอกสารแนบที่ 6 รายการอุปกรณ์ จัดคราบน้ำมัน
					ภาพถ่ายที่ 2.2-6 โรงจัดเก็บบูม ถึง ภาพถ่ายที่ 2.2-8 เรือรับเชื้อ ภาพถ่ายที่ 2.2-10 การควบคุมการ รั่วไหลของน้ำมัน ระหว่างการขนถ่าย เอกสารแนบที่ 6 รายการอุปกรณ์ จัดคราบน้ำมัน เอกสารแนบที่ 7 ข้อกำหนดและ ระเบียบการใช้ท่า เทียบเรือ



ตารางที่ 2.2-1 (ต่อ)

องค์ประกอบทางสิ่งแวดล้อม	มาตรการป้องกันและแก้ไขผลกระทบ	สถานที่	ผลการปฏิบัติตามมาตรการ	ปัญหาอุปสรรค	เอกสารอ้างอิง
5. ด้านคุณภาพน้ำผิวดิน และนิเวศวิทยา	5.1) จัดเตรียมห้องน้ำ-ห้องส้วมที่ถูกสุขลักษณะให้เพียงพอกับจำนวนพนักงานโครงการ โดยมีระยะห่างจากแหล่งน้ำผิวดินไม่น้อยกว่า 30 เมตร รวมทั้งติดตั้งระบบบำบัดน้ำเสียแบบติดกับที่ชนิดถังกรองและถังกรองไร้อากาศ เพื่อบำบัดน้ำเสียให้ได้มาตรฐานน้ำทิ้งก่อนระบายสู่ระบบระบายน้ำสาธารณะด้านหน้าโครงการ	พื้นที่โครงการ	- โครงการปฏิบัติตามมาตรการ โดยจัดเตรียมห้องน้ำ-ห้องส้วมถูกสุขลักษณะสำหรับพนักงานโครงการ และติดตั้งระบบบำบัดน้ำเสียเพื่อบำบัดน้ำเสียให้ได้มาตรฐานน้ำทิ้งก่อนระบายสู่ระบบระบายน้ำสาธารณะด้านหน้าโครงการ	- ไม่พบปัญหา	ภาพถ่ายที่ 2.2-11 ห้องน้ำสำหรับพนักงานโครงการ
	5.2) บำรุงรักษาอุปกรณ์ที่ใช้ในการสูบน้ำในไฮดรอลิกสภาวะดี พร้อมใช้งานตลอดเวลา เพื่อป้องกันการรั่วไหลของน้ำมันลงสู่แหล่งน้ำ	พื้นที่โครงการ	- โครงการปฏิบัติตามมาตรการ โดยจัดให้มีการตรวจสอบสภาพอุปกรณ์สูบน้ำอย่างสม่ำเสมอตามข้อกำหนดระเบียบกรมสรรพสามิต ว่าด้วยการตรวจสอบปริมาณความจุภาชนะเก็บน้ำมันผลิตภัณฑ์น้ำมัน พ.ศ. 2560 และจัดให้มีการซ่อมบำรุงอุปกรณ์ประจำปี	- ไม่พบปัญหา	เอกสารแนบที่ 1 แผนงานการบำรุงรักษาเครื่องจักรและอุปกรณ์
	5.3) ระวังการขนถ่ายน้ำมันให้ทางทึบ เพื่อจำกัดขอบเขตการแพร่กระจายของน้ำมันในกรณีหกรั่วไหล	พื้นที่โครงการ	- โครงการปฏิบัติตามมาตรการ โดยมีการปฏิบัติตามมาตรการควบคุมการรั่วไหลของน้ำมันระหว่างการขนถ่ายอย่างเคร่งครัด พร้อมทั้งมีการจัดทำและบังคับใช้แบบฟอร์มรายการตรวจสอบความปลอดภัยของเรือ/ท่าเทียบเรือ (Ship/Shore Safety Checklist)	- ไม่พบปัญหา	ภาพถ่ายที่ 2.2-10 การควบคุมการรั่วไหลของน้ำมันระหว่างการขนถ่าย เอกสารแนบที่ 7 ข้อกำหนดและระเบียบการใช้ท่าเทียบเรือ
	5.4) ห้ามเรือที่เข้ามาเทียบท่าของโครงการปล่อยน้ำดิบเล้าหรือน้ำเสียใดๆ ลงสู่แม่น้ำตาปีและตลอดการเดินเรือ โดยนำน้ำดิบหรือน้ำเสียจากเรือจะต้องนำไปบำบัดยังท่าเรือต้นทาง	พื้นที่โครงการ	- โครงการปฏิบัติตามมาตรการ โดยโครงการได้จัดทำและบังคับใช้ข้อกำหนดและระเบียบการใช้ท่าเทียบเรือ รวมถึงการใช้แบบฟอร์มรายการตรวจสอบความปลอดภัยของเรือ/ท่าเทียบเรือ (Ship/Shore Safety Checklist) ซึ่งมีการกำหนดห้ามระบายน้ำจากห้องอับเฉาลงสู่แม่น้ำตาปี	- ไม่พบปัญหา	เอกสารแนบที่ 7 ข้อกำหนดและระเบียบการใช้ท่าเทียบเรือ



ตารางที่ 2.2-1 (ต่อ)

องค์ประกอบทางสิ่งแวดล้อม	มาตรการป้องกันและแก้ไขผลกระทบ	สถานที่	ผลการปฏิบัติตามมาตรการ	ปัญหาอุปสรรค	เอกสารอ้างอิง
5. ด้านคุณภาพน้ำ ผิวดิน และ นิเวศวิทยา (ต่อ)	5.5) จัดเตรียมอุปกรณ์ป้องกันน้ำรั่วไหลและอุปกรณ์จัด คราบน้ำมันประจําไว้เพื่อทำเทียบเรือของโครงการ	พื้นที่โครงการ	- โครงการปฏิบัติตามมาตรการ โดยจัดเตรียมอุปกรณ์ป้องกัน รั่วไหลและอุปกรณ์จัดคราบน้ำมันประจําไว้เพื่อทำเทียบเรือโครงการ	- ไม่พบปัญหา	ภาพถ่ายที่ 2.2-6 การจัดเก็บบูม ภาพถ่ายที่ 2.2-7 อุปกรณ์กำจัดคราบ น้ำมัน เอกสารแนบที่ 6 รายการอุปกรณ์ จัดคราบน้ำมัน
	5.6) รวบรวมน้ำมันเป็นน้ำมันทั้งหมดเข้าสู่บ่อแยกน้ำมัน บนเขื่อนและบำบัดให้เป็นไปตามมาตรฐาน	พื้นที่โครงการ	- โครงการปฏิบัติตามมาตรการ โดยนำทิ้งจากกิจกรรมต่างๆ ที่มีการปนเปื้อน น้ำมันจะถูกส่งไปยังบ่อแยกน้ำมันเพื่อใช้เป็นไปตามมาตรฐาน ก่อน ส่งผ่านรางระบายน้ำสาธารณะและปล่อยออกนอกโครงการต่อไป	- ไม่พบปัญหา	ภาพถ่ายที่ 2.2-12 บ่อแยกไขมัน
6. การประมงและ เพาะเลี้ยงสัตว์ น้ำ	6.1) กำหนดให้เดินเรือด้วยความระมัดระวัง โดยเฉพาะบริเวณที่ ผ่านหรือใกล้เคยงดำแห่งพื้นที่เพาะเลี้ยงสัตว์น้ำหรือพื้นที่ มีการกั้นเขตพื้นที่การครอบครองสัตว์น้ำ	พื้นที่โครงการ	- โครงการปฏิบัติตามมาตรการ โดยมีข้อกำหนดให้เดินเรือด้วยความ ระมัดระวังตามข้อกำหนดและระเบียบการใช้ทำเทียบเรือ อย่างไรก็ตาม โครงการไม่มีการเดินเรือผ่านพื้นที่เพาะเลี้ยงสัตว์น้ำแต่อย่างใด	- ไม่พบปัญหา	เอกสารแนบที่ 13 การประมงหรือเพื่อ กำหนดเส้นทาง เดินเรือ เอกสารแนบที่ 33 ตัวอย่างเอกสารข้อ กำหนดการเดินเรือ ของเรือที่เข้าเทียบท่า
	6.2) กำหนดในสัญญาว่าจ้างบริษัทเรือขนส่งให้เดินเรือด้วยความ เร็วไม่เกิน 6 นอต เมื่อเข้าสู่ปากแม่น้ำตาปี และก่อนเข้า เทียบท่า 500 เมตร ให้ทำการเบาเครื่องยนต์ลงแล้วใช้เรือ ลากจูง (Tug Boat) ในการนำเรือเข้าเทียบท่า เพื่อป้องกัน การเกิดชะงายฝั่งและเกิดการพลิกคว่ำของเรือประมง	พื้นที่โครงการ	- โครงการปฏิบัติตามมาตรการ โดยได้ดำเนินการตามข้อกำหนดการใช้ทำ เทียบเรืออย่างเคร่งครัด เพื่อป้องกันการเกิดชะงายฝั่งและเกิดการ พลิกคว่ำของเรือประมง	- ไม่พบปัญหา	เอกสารแนบที่ 7 ข้อกำหนดและ ระเบียบการใช้ทำ เทียบเรือ



ตารางที่ 2.2-1 (ต่อ)

องค์ประกอบทางสิ่งแวดล้อม	มาตรการป้องกันและแก้ไขผลกระทบ	สถานที่	ผลการปฏิบัติตามมาตรการ	ปัญหาอุปสรรค	เอกสารอ้างอิง
7. การคมนาคมทางบก	7.1) ควบคุมให้พนักงานขับรถบรรทุกปฏิบัติตามกฎจราจร และกำหนดรถบรรทุกไทยพนักงานขับรถที่ไม่ปฏิบัติตาม	พื้นที่โครงการ	- โครงการปฏิบัติตามมาตรการ โดยควบคุมให้พนักงานขับรถบรรทุกปฏิบัติตามกฎจราจรและกำหนดรถบรรทุกไทยพนักงานขับรถที่ไม่ปฏิบัติตาม รวมถึงติดตั้งป้ายจำกัดความเร็วของรถที่เข้าในเขตพื้นที่โครงการป้ายเตือนห้ามจอด และป้ายเตือนจำกัดความเร็วของรถบรรทุกบริเวณถนนหน้าคัลลังและทางเข้าคัลลัง	- ไม่พบปัญหา	ภาพถ่ายที่ 2.2-14 ป้ายจราจรและป้ายควบคุมความเร็ว เอกสารแนบที่ 8 กฎความปลอดภัย ทั่วไปสำหรับพนักงานขับรถ เอกสารแนบที่ 9 มาตรการลงโทษพนักงานขับรถที่มี ไม่ปฏิบัติตามกฎจราจร
	7.2) ควบคุมน้ำหนักของรถบรรทุกไม่ให้เกินที่กฎหมายกำหนด	พื้นที่โครงการ	- โครงการปฏิบัติตามมาตรการ โดยควบคุมให้พนักงานขับรถบรรทุกปฏิบัติตามกฎจราจรและกำหนดรถบรรทุกไทยพนักงานขับรถที่ไม่ปฏิบัติตาม	- ไม่พบปัญหา	เอกสารแนบที่ 8 กฎความปลอดภัย ทั่วไปสำหรับพนักงานขับรถ เอกสารแนบที่ 9 มาตรการลงโทษพนักงานขับรถที่มี ไม่ปฏิบัติตามกฎจราจร



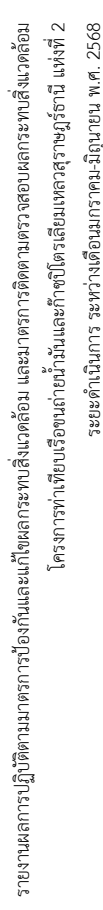
ตารางที่ 2.2-1 (ต่อ)

องค์ประกอบทาง สิ่งแวดล้อม	มาตรการป้องกันและแก้ไขผลกระทบ	สถานที่	ผลการปฏิบัติตามมาตรการ	ปัญหาอุปสรรค	เอกสารอ้างอิง
7. การคมนาคม ทางบก (ต่อ)	7.3) จำกัดความเร็วรถบรรทุกผ่านพื้นที่ชุมชนไม่เกิน 40 กิโลเมตร/ชั่วโมง และพื้นที่ทั่วไปตามที่กฎหมายกำหนด	พื้นที่โครงการ	- โครงการปฏิบัติตามมาตรการ โดยควบคุมให้พนักงานขับรถบรรทุกปฏิบัติตามกฎจราจรและกำหนดโทษพนักงานขับรถที่ไม่ปฏิบัติตาม	- ไม่พบปัญหา	เอกสารแนบที่ 8 กฎหมายปลอดภัย ทั่วไปสำหรับ พนักงานขับรถ เอกสารแนบที่ 9 มาตรการลงโทษ พนักงานขับรถกรณี ไม่ปฏิบัติตามกฎ จราจร
	7.4) เตรียมพื้นที่สำหรับจอดรถบรรทุกน้ำมันอย่างเพียงพอ โดย ห้ามไม่ให้จอดรถบริเวณถนนสาธารณะด้านหน้าโครงการ	พื้นที่โครงการ	- โครงการปฏิบัติตามมาตรการ โดยจัดเตรียมพื้นที่สำหรับจอดรถบรรทุก น้ำมันบริเวณที่เหมาะสม และไม่เกิดขวางถนนสาธารณะด้านหน้า โครงการ	- ไม่พบปัญหา	ภาพถ่ายที่ 2.2-13 พื้นที่สำหรับจอด รถบรรทุกน้ำมัน
	7.5) จัดให้มีพนักงานรักษาความปลอดภัยอยู่ที่หน้าป้อมทางเข้า-ออก ตลอดเวลา เพื่ออำนวยความสะดวกให้กับรถที่เข้า-ออก	พื้นที่โครงการ	- โครงการปฏิบัติตามมาตรการ โดยจัดให้มีพนักงานรักษาความปลอดภัย อยู่ที่หน้าป้อมทางเข้า-ออกของโครงการตลอดเวลา	- ไม่พบปัญหา	ภาพถ่ายที่ 2.2-15 พนักงานรักษา ความปลอดภัย
8. การคมนาคม ทางน้ำ	8.1) ควบคุมเรือที่เข้า-ออกท่าเทียบเรือของโครงการให้ปฏิบัติตาม กฎระเบียบและข้อบังคับของกรมเจ้าท่าอย่างเคร่งครัด	พื้นที่โครงการ	- โครงการปฏิบัติตามมาตรการ โดยควบคุมเรือที่เข้า-ออกท่าเทียบเรือของ โครงการให้ปฏิบัติตามกฎระเบียบและข้อบังคับของกรมเจ้าท่าอย่าง เคร่งครัด พร้อมทั้งจัดทำสถิติจำนวนเรือที่เข้าเทียบท่าของโครงการ	- ไม่พบปัญหา	เอกสารแนบที่ 7 ข้อกำหนดและ ระเบียบการใช้ท่า เทียบเรือ เอกสารแนบที่ 12 บันทึกจำนวนเรือที่ เข้าเทียบท่า



ตารางที่ 2.2-1 (ต่อ)

องค์ประกอบทางสิ่งแวดล้อม	มาตรการป้องกันและแก้ไขผลกระทบ	สถานที่	ผลการปฏิบัติตามมาตรการ	ปัญหาอุปสรรค	เอกสารอ้างอิง
8. การคมนาคมทางน้ำ (ต่อ)	8.2) ติดตั้งระบบไฟฟ้าแสงสว่างบนท่าเทียบเรือให้ชัดเจน และเหมาะสมตามมาตรฐานการเดินเรือสากล เพื่อป้องกันการเกิดอุบัติเหตุ	พื้นที่โครงการ	- โครงการปฏิบัติตามมาตรการ โดยติดตั้งระบบไฟฟ้าแสงสว่างบริเวณท่าเทียบเรือตามมาตรฐานการเดินเรือสากล เพื่อป้องกันการเกิดอุบัติเหตุ	- ไม่พบปัญหา	ภาพถ่ายที่ 2.2-17 การติดตั้งระบบไฟฟ้าแสงสว่างบนท่าเทียบเรือของโครงการ
	8.3) ติดตั้งเสาสัญญาณไฟรบกวน สูง 12 เมตร จำนวน 2 ต้น บริเวณท่าเทียบเรือเพื่อให้มองเห็นเด่นชัดด้วยไฟสีเหลืองและไฟสีแดง กำหนดให้ไฟสีเหลืองกระพริบคือเรือวิ่งเข้ามาถึงท่าหมายเลข 1 (ประมาณ 110 นาที่ ก่อนถึงท่าเทียบเรือ) และไฟสีแดงกับไฟสีเหลืองกระพริบพร้อมกันคือเรือวิ่งเข้ามาถึงท่าหมายเลข 20 สามแยกท่าทอง (ประมาณ 20 นาที่ ก่อนถึงท่าเทียบเรือ) กรณีที่เรือจะออกจากท่าเทียบเรือ ไฟสีแดงจะกระพริบก่อนเรือออกจากท่า 30 นาที่ และเมื่อเรือออกจากท่าไปแล้วจะปิดไฟสัญญาณทันที	พื้นที่โครงการ	- โครงการปฏิบัติตามมาตรการ โดยติดตั้งเสาสัญญาณไฟกระพริบบริเวณท่าเทียบเรือเพื่อให้มองเห็นเด่นชัด ป้องกันการเกิดอุบัติเหตุเมื่อเรือเข้าเทียบท่า	- ไม่พบปัญหา	ภาพถ่ายที่ 2.2-18 การติดตั้งสัญญาณไฟกระพริบนท่าเทียบเรือของโครงการ
	8.4) กำหนดในสัญญาว่าจ้างบริษัทเรือขนส่งให้เดินเรือด้วยความเร็วไม่เกิน 6 นอต เมื่อเข้าสู่ปากแม่น้ำตาปี และก่อนเข้าเทียบท่า 500 เมตร ให้ทำการเบาเครื่องยนต์ลงแล้วใช้เรือลากจูง (Tug Boat) ในการนำเรือเข้าเทียบท่า เพื่อป้องกันการกีดขวางของฝั่งและเกิดการพลิกคว่ำของเรือประมง	พื้นที่โครงการ	- โครงการปฏิบัติตามมาตรการ โดยควบคุมเรือที่เข้า-ออกท่าเทียบเรือของโครงการให้ปฏิบัติตามกฎระเบียบและข้อบังคับของกรมเจ้าท่าอย่างเคร่งครัด และก่อนเข้าเทียบท่าให้ทำการเบาเครื่องยนต์ พร้อมใช้เรือลากจูง ในการนำเรือเข้าเทียบท่าเพื่อป้องกันการกีดขวางของฝั่งและเกิดการพลิกคว่ำของเรือประมง	- ไม่พบปัญหา	ภาพถ่ายที่ 2.2-9 เรือลากจูง เอกสารแนบที่ 7 ข้อกำหนดและระเบียบการใช้ท่าเทียบเรือ
	8.5) จัดโปรแกรมเข้า-ออกของเรือให้เหมาะสม เพื่อหลีกเลี่ยงปัญหาการจราจรทางน้ำ	พื้นที่โครงการ	- โครงการปฏิบัติตามมาตรการ โดยโครงการจะจัดโปรแกรมเข้า-ออกของเรือให้เหมาะสม เพื่อหลีกเลี่ยงปัญหาการจราจรทางน้ำ	- ไม่พบปัญหา	เอกสารแนบที่ 7 ข้อกำหนดและระเบียบการใช้ท่าเทียบเรือ



ตารางที่ 2.2-1 (ต่อ)

องค์ประกอบทาง สิ่งแวดล้อม	มาตรการป้องกันและแก้ไขผลกระทบ	สถานที่	ผลการปฏิบัติตามมาตรการ	ปัญหาอุปสรรค	เอกสารอ้างอิง
8. การคมนาคม ทางน้ำ (ต่อ)	8.6) เรือทุกลำที่เข้าเทียบท่าจะต้องแจ้งให้ บริษัท ปตท. จำกัด (มหาชน) ทราบล่วงหน้าไม่น้อยกว่า 30 วัน และต้องแจ้งให้ ทราบล่วงหน้าก่อนเรือเข้าอย่างน้อย 2 ชั่วโมง	พื้นที่โครงการ	- โครงการปฏิบัติตามมาตรการ โครงการได้กำหนดกฎระเบียบและ ข้อบังคับการใช้ท่าเทียบเรือของโครงการ และกำชับให้เรือทุกลำที่จะ เข้าท่าเทียบเรือต้องปฏิบัติตามกฎระเบียบและข้อบังคับอย่างเคร่งครัด	- ไม่พบปัญหา	เอกสารแนบที่ 7 ข้อกำหนดและ ระเบียบการใช้ท่า เทียบเรือ
	8.7) ปฏิบัติตามมาตรการนำเรือเข้าเทียบท่าเพื่อไม่ให้เกิด อุบัติเหตุ ดังนี้ - การนำเรือเข้าเทียบท่าของโครงการจะต้องได้รับอนุญาต จากเจ้าหน้าที่ของบริษัท ปตท. จำกัด (มหาชน) (ประจำ ท่าเทียบเรือ) ก่อนทุกครั้ง และเจ้าหน้าที่ประจำท่าเทียบ เรืออาจพิจารณาไม่ให้เรือเข้าเทียบท่าได้กรณีเห็นว่า ทำให้เกิดความไม่ปลอดภัยหรือต้องเตรียมท่าไว้ให้เรือลำ อื่นเข้าเทียบก่อน และการนำเรือเข้าเทียบท่าห้ามเรือทุก ลำกลับหนุนเรือที่บริเวณหน้าท่าโดยเด็ดขาด - การนำเรือเข้าเทียบท่าต้องใช้ความระมัดระวังอย่างยิ่ง โดยจัดให้มีเรือลากจูง (Tug Boat) 2 ลำ และเรือรับเชือก 1 ลำ เพื่อประคองเรือเข้าเทียบท่า - ในการเทียบท่าต้องเทียบท่าทวนกระแสน้ำเสมอและต้อง ทิ้งสมบก่อนเทียบท่าอย่างน้อย 50 เมตร - การขึ้นเชือกผูกเรือต้องได้มาตรฐานที่กำหนดไว้ โดยนาย เรือและ/หรือนายประจำเรือต้องควบคุมการปฏิบัติงาน ของลูกเรืออย่างใกล้ชิดในการส่งเชือกและผูกเชือกเรือ ในขณะที่เข้าเทียบท่า	พื้นที่โครงการ	- โครงการปฏิบัติตามมาตรการ โดยกำหนดกฎระเบียบและข้อบังคับการใช้ท่า เทียบเรือของโครงการ และกำชับให้เรือทุกลำที่จะเข้าท่าเทียบเรือ ต้องปฏิบัติตามกฎระเบียบและข้อบังคับอย่างเคร่งครัด	- ไม่พบปัญหา	เอกสารแนบที่ 2-8 เรือรับเชือก เอกสารแนบที่ 2-9 เรือลากจูง เอกสารแนบที่ 7 ข้อกำหนดและ ระเบียบการใช้ท่า เทียบเรือ เอกสารแนบที่ 11 รายการตรวจสอบ ความปลอดภัยของ เรือ/ท่าเทียบเรือ



ตารางที่ 2.2-1 (ต่อ)

องค์ประกอบทางสิ่งแวดล้อม	มาตรการป้องกันและแก้ไขผลกระทบ	สถานที่	ผลการปฏิบัติตามมาตรการ	ปัญหาอุปสรรค	เอกสารอ้างอิง
8. การควบคุมทางน้ำ (ต่อ)	<ul style="list-style-type: none">- เรือบรรทุกน้ำมันต้องปฏิบัติตามคำแนะนำของ ISGOTT (International Safety Guide for Oil Tankers and Terminal) และเรือบรรทุก LPG ต้องปฏิบัติตามคำแนะนำของ SIGTTO (Society of International Gas Tankers and Terminal Operators) รวมทั้งอุปกรณ์ที่ใช้ในการเทียบเรือต้องรักษาไว้ให้อยู่ในสภาพใช้งานได้ดี (Good Working Conditions)- กรณีที่มีการเปลี่ยนนายเรือ บริษัทจะต้องแจ้งให้ บริษัท ปตท. จำกัด (มหาชน) ทราบล่วงหน้า 1 วันทำการ และสำเนาประกาศนียบัตรของผู้ที่จะทำหน้าที่นายเรือลำนั้น ซึ่งจะต้องถือประกาศนียบัตรที่ออกโดยกรมเจ้าท่าไม่ต่ำกว่าขนาดตันกรอสส์ของเรือ และดำเนินการตามระเบียบของกรมเจ้าท่าอย่างเคร่งครัด- นายเรือที่ไม่เคยนำเรือเข้าเทียบท่า บริษัท ปตท. จำกัด (มหาชน) ภายใน 1 ปี บริษัท ปตท. จำกัด (มหาชน) ขอสงวนสิทธิ์ในการทดสอบความสามารถนายเรือและ/หรือเจ้าหน้าที่เรือมาตรวจทำความเข้าใจในการนำเรือเข้าเทียบท่าอย่างปลอดภัย				



ตารางที่ 2.2-1 (ต่อ)

องค์ประกอบทางสิ่งแวดล้อม	มาตรการป้องกันและแก้ไขผลกระทบ	สถานที่	ผลการปฏิบัติตามมาตรการ	ปัญหาอุปสรรค	เอกสารอ้างอิง
8. การคมนาคมทางน้ำ (ต่อ)	8.8) เข้าร่วมปรึกษารื้อถอนหรือเกี่ยวกับการกำหนดเส้นทางเดินเรือร่วมกับหน่วยงาน สถานประกอบการ และประชาชนในพื้นที่เกี่ยวข้อง	พื้นที่โครงการ	- โครงการปฏิบัติตามมาตรการ โดยการหารือเกี่ยวกับการกำหนดเส้นทางเดินเรือ ความปลอดภัย อาชีวอนามัย และสิ่งแวดล้อมร่วมกับผู้ที่เกี่ยวข้องในพื้นที่ ได้แก่ ชุมชนรอบน้ำบ้านดอน ปากน้ำตาปี บริษัท ปริมา มารีน จำกัด (มหาชน) และสำนักงานเจ้าท่าภูมิภาคสาขาสุราษฎร์ธานี	- ไม่พบปัญหา	เอกสารแนบที่ 13 การประชุมหารือเพื่อกำหนดเส้นทางเดินเรือ
9. การใช้น้ำ	9.1) จัดเตรียมถังสำรองน้ำไว้ในบริเวณสำนักงานปฏิบัติการ โดยให้สามารถสำรองน้ำใช้ได้ไม่น้อยกว่า 3 วัน (ไม่น้อยกว่า 1.35 ลูกบาศก์เมตร)	พื้นที่โครงการ	- โครงการปฏิบัติตามมาตรการ โดยจัดเตรียมถังสำรองน้ำสามารถสำรองน้ำได้ในกรณีฉุกเฉิน ซึ่งสามารถสำรองน้ำได้ไม่น้อยกว่า 3 วัน	- ไม่พบปัญหา	ภาพถ่ายที่ 2.2-16 ถังสำรองน้ำภายในพื้นที่โครงการ
10. การจัดหาน้ำเสีย สิ่งปฏิกูล และการระบายน้ำ	10.1) จัดเตรียมห้องน้ำ-ห้องส้วมที่ถูกสุขลักษณะ ให้เพียงพอกับจำนวนพนักงานโครงการ โดยมีระยะห่างจากแหล่งน้ำผิวดินไม่น้อยกว่า 30 เมตร รวมทั้งติดตั้งระบบบำบัดน้ำเสียแบบติดกับที่ติดตั้งเครื่องและถังกรองไร้อากาศ เพื่อบำบัดน้ำเสียให้ได้ตามมาตรฐานน้ำทิ้งก่อนระบายสู่ระบบระบายน้ำสาธารณะด้านหน้าโครงการ	พื้นที่โครงการ	- โครงการปฏิบัติตามมาตรการ โดยจัดเตรียมห้องน้ำ-ห้องส้วมถูกสุขลักษณะสำหรับพนักงานโครงการ และติดตั้งระบบบำบัดน้ำเสียเพื่อบำบัดน้ำเสียให้ได้มาตรฐานน้ำทิ้งก่อนระบายสู่ระบบระบายน้ำสาธารณะด้านหน้าโครงการ	- ไม่พบปัญหา	ภาพถ่ายที่ 2.2-11 ห้องน้ำสำหรับพนักงานโครงการ
	10.2) จัดให้มีถังระบายน้ำเป็นน้ำมันที่แยกออกจากถังระบายน้ำมัน เพื่อรวบรวมน้ำมันจากพื้นที่ทำเทียบเรือและลานถังเก็บน้ำมัน พื้นที่โรงสูบน้ำดิบและอาคารโรงจ่ายน้ำมัน และพื้นที่อาคารจัดรวบรวมน้ำและขาออก เชื้อสบู่อะไหล่ น้ำมันเป็นน้ำมัน	พื้นที่โครงการ	- โครงการปฏิบัติตามมาตรการ โดยจัดให้มีถังระบายน้ำเป็นน้ำมันที่แยกออกจากถังระบายน้ำมัน เพื่อรวบรวมน้ำมันเป็นน้ำมันเชื้อสบู่อะไหล่ น้ำมันเป็นน้ำมัน	- ไม่พบปัญหา	ภาพถ่ายที่ 2.2-19 ถังระบายน้ำมันเป็นน้ำมัน ภาพถ่ายที่ 2.2-20 ถังระบายน้ำมัน



ตารางที่ 2.2-1 (ต่อ)

องค์ประกอบทางสิ่งแวดล้อม	มาตรการป้องกันและแก้ไขผลกระทบ	สถานที่	ผลการปฏิบัติตามมาตรการ	ปัญหาอุปสรรค	เอกสารอ้างอิง
10. การจัดการน้ำเสีย สิ่งปฏิกูล และการระบายน้ำ (ต่อ)	10.3) จัดให้มีบ่อแยกน้ำมันเป็นเบื้องต้นจำนวน 3 บ่อ ประกอบด้วยบ่อที่ 1 เพื่อบำบัดน้ำมันจากบริเวณพื้นที่ทำแท้งเรือและลานถังเก็บน้ำมันปริมาตร 108 ลูกบาศก์เมตร บ่อที่ 2 เพื่อบำบัดน้ำมันเบื้องต้นจากบริเวณพื้นที่โรงสูบน้ำดิบและอาคารโรงจ่ายน้ำมันปริมาตร 108 ลูกบาศก์เมตร และบ่อที่ 3 เพื่อบำบัดน้ำมันเบื้องต้นจากบริเวณพื้นที่อาคารจุดตรวจขาเข้าและขาออกปริมาตร 6.3 ลูกบาศก์เมตร พร้อมทั้งบำรุงรักษาให้อยู่ในสภาพที่ใช้งานได้มีประสิทธิภาพตลอดเวลา	พื้นที่โครงการ	- โครงการปฏิบัติตามมาตรการ โดยจัดให้มีบ่อน้ำมันเป็นเบื้องต้น 3 บ่อภายในโครงการ เพื่อบำบัดน้ำมันเบื้องต้น พร้อมทั้งมีเจ้าหน้าที่ของโครงการดูแลและบำรุงรักษาให้อยู่ในสภาพที่ใช้งานได้ อย่างเต็มประสิทธิภาพ	- ไม่พบปัญหา	ภาพถ่ายที่ 2.2-12 บ่อแยกไขมัน
	10.4) ห้ามเรือที่เข้ามาเทียบท่าของโครงการปล่อยน้ำดิบหรือน้ำเสียใดๆ ลงสู่แม่น้ำตาปีและตลอดการเดินเรือ โดยนำอับเอาน้ำเสียไปทิ้งจากเรือจะต้องนำกลับไปบำบัดยังท่าเรือต้นทาง	พื้นที่โครงการ	- โครงการปฏิบัติตามมาตรการ โดยโครงการได้จัดทำข้อกำหนดและระเบียบการใช้ท่าเทียบเรือ รวมถึงแบบฟอร์มรายการตรวจสอบความปลอดภัยของเรือ/ท่าเทียบเรือ (Ship/Shore Safety Checklist) ซึ่งมีการกำหนดห้ามระบายน้ำจากห้องอับเอาลงสู่แม่น้ำตาปี	- ไม่พบปัญหา	เอกสารแนบที่ 7 ข้อกำหนดและระเบียบการใช้ท่าเทียบเรือ
	10.5) อำนวยความสะดวกให้กับเรือในกรณีที่มีเรือประสบอุบัติเหตุที่บริเวณท่าเรือที่ได้รับอนุญาตรับกำจัดน้ำเสียและขยะ นำมารับน้ำเสียและขยะของเรือเข้าเทียบท่าของโครงการ	พื้นที่โครงการ	- โครงการปฏิบัติตามมาตรการ โดยมีขั้นตอนการประสานกับบริษัทที่ได้รับอนุญาตมารับกำจัดขยะและน้ำเสียของเรือเข้าเทียบท่าเมื่อมีการร้องขอ	- ไม่พบปัญหา	เอกสารแนบที่ 14 ขั้นตอนการประสานให้บริษัทที่ได้รับอนุญาตมารับขยะและน้ำเสียไปกำจัด



ตารางที่ 2.2-1 (ต่อ)

องค์ประกอบทางสิ่งแวดล้อม	มาตรการป้องกันและแก้ไขผลกระทบ	สถานที่	ผลการปฏิบัติตามมาตรการ	ปัญหาอุปสรรค	เอกสารอ้างอิง
10. การจัดการน้ำเสีย สิ่งปฏิกูล และการระบายน้ำ (ต่อ)	10.6) จัดให้มีรางระบายน้ำฝนโดยรอบพื้นที่โครงการ เพื่อรวบรวมน้ำฝนที่ตกภายในพื้นที่โครงการเข้าสู่บ่อพักน้ำ	พื้นที่โครงการ	- โครงการปฏิบัติตามมาตรการ โดยจัดให้มีรางระบายน้ำฝนรอบพื้นที่โครงการเพื่อรวบรวมน้ำฝนภายในพื้นที่โครงการเข้าสู่บ่อพักน้ำ	- ไม่พบปัญหา	ภาพถ่ายที่ 2.2-20 รางระบายน้ำฝน
	10.7) จัดให้มีบ่อพักน้ำจำนวน 2 บ่อ ปริมาตร 12 ลูกบาศก์เมตร/บ่อ เพื่อรองรับน้ำที่จากห้องน้ำ-ห้องส้วม พร้อมทั้งบำรุงรักษาให้อยู่ในสภาพที่ใช้งานได้อย่างมีประสิทธิภาพตลอดเวลา	พื้นที่โครงการ	- โครงการปฏิบัติตามมาตรการ โดยจัดให้มีบ่อพักน้ำเพื่อรองรับน้ำที่จากห้องน้ำ-ห้องส้วมของโครงการ และมีเจ้าหน้าที่ของโครงการบำรุงรักษาให้อยู่ในสภาพที่ใช้งานได้อย่างมีประสิทธิภาพตลอดเวลา	- ไม่พบปัญหา	ภาพถ่ายที่ 2.2-34 บ่อพักน้ำ
	10.8) จัดให้มีบ่อพักน้ำ (ได้แนวพื้นที่สีเขียว) ปริมาตร 1,137 ลูกบาศก์เมตร เพื่อรองรับน้ำฝนที่ตกภายในพื้นที่โครงการ	พื้นที่โครงการ	- โครงการปฏิบัติตามมาตรการ โดยจัดให้มีบ่อพักน้ำเพื่อรองรับน้ำฝนที่ตกภายในพื้นที่โครงการ	- ไม่พบปัญหา	เอกสารแนบที่ 28 บ่อพักน้ำฝนใต้แนวพื้นที่สีเขียว
	10.9) ควบคุมอัตราการระบายน้ำออกจากพื้นที่โครงการไม่ให้เกินอัตราการระบายน้ำสูงสุดก่อนมีโครงการคือ 0.294 ลูกบาศก์เมตร/วินาที	พื้นที่โครงการ	- โครงการปฏิบัติตามมาตรการ โดยมิให้ออกกำหนดให้อัตราการระบายน้ำออกจากพื้นที่โครงการไม่ให้เกินอัตราการระบายน้ำสูงสุดก่อนมีโครงการ 0.294 ลูกบาศก์เมตร/วินาที	- ไม่พบปัญหา	-
	10.10) ปลูกหญ้าแฝกให้เต็มพื้นที่ซึ่งดินตะกอนจากการขุดลอกแม่น้ำจนกว่าจะมีการเปลี่ยนแปลงการใช้ประโยชน์ที่ดินเป็นลานจอดรถบรรทุก เพื่อลดการชะล้างตะกอนดินและสารหนูในตะกอนดินออกสู่รางระบายน้ำสาธารณะ	พื้นที่โครงการ	- โครงการปฏิบัติตามมาตรการ โดยปลูกหญ้าแฝกบริเวณพื้นที่ซึ่งดินตะกอนจากการขุดลอกแม่น้ำในการก่อสร้างทำเทียบเรือ เพื่อลดการชะล้างตะกอนดินและสารหนูในตะกอนดินออกสู่รางระบายน้ำสาธารณะ	- ไม่พบปัญหา	ภาพถ่ายที่ 2.2-35 หญ้าแฝก
11. การจัดการขยะมูลฝอยและของเสีย	11.1) จัดเตรียมถังรองรับขยะมูลฝอยแบบแยกประเภทมีฝาปิดมิดชิด วางไว้บริเวณสำนักงานปฏิบัติการบ่อรวมปก. และอาคารจุดตรวจจากเข้าและขาออกอย่างเพียงพอ สะดวกต่อการนำขยะไปทิ้ง และสามารถรองรับปริมาณขยะสะสมได้ไม่น้อยกว่า 3 วัน (ไม่น้อยกว่า 45 ลิตร) และประสานงานกับหน่วยงานรับผิดชอบในพื้นที่ (เทศบาลนครสุราษฎร์ธานี) เพื่อขอรับบริการเก็บขนขยะมูลฝอยไปกำจัด	พื้นที่โครงการ	- โครงการปฏิบัติตามมาตรการ โดยจัดให้มีถังรองรับขยะมูลฝอยแยกประเภทแบบมีฝาปิดอย่างเพียงพอภายในโครงการ พร้อมทั้งได้ประสานกับเทศบาลนครสุราษฎร์ธานีเข้ามารับขยะ 2 ครั้ง/สัปดาห์ เพื่อส่งกำจัดต่อไป	- ไม่พบปัญหา	ภาพถ่ายที่ 2.2-21 ถังขยะมูลฝอยมีฝาปิดมิดชิด

ตารางที่ 2.2-1 (ต่อ)

องค์ประกอบทางสิ่งแวดล้อม	มาตรการป้องกันและแก้ไขผลกระทบ	สถานที่	ผลการปฏิบัติตามมาตรการ	ปัญหาอุปสรรค	เอกสารอ้างอิง
11. การจัดการขยะมูลฝอยและของเสีย (ต่อ)	11.2) รณรงค์ให้พนักงานโครงการทำการคัดแยกขยะที่สามารถนำกลับไปใช้ประโยชน์ได้ส่งขายให้แก่ผู้รับซื้อของเก่า	พื้นที่โครงการ	- โครงการปฏิบัติตามมาตรการ โดยจัดให้มีถังขยะมูลฝอยแยกประเภทแบบฝาปิดอย่างเพียงพอ พร้อมทั้งรณรงค์ให้ทั้งขยะใหญ่ประเภทและรักษาความสะอาดในพื้นที่โครงการ	- ไม่พบปัญหา	ภาพถ่ายที่ 2.2-21 ถังขยะมูลฝอยมีฝาปิดมิดชิด เอกสารแนบที่ 16 ใบเสร็จรับเงินค่าขยะมูลฝอย
	11.3) จัดให้มีถังเก็บของเสียอันตรายในพื้นที่โครงการ ซึ่งมีขนาดเหมาะสมกับปริมาณของเสียอันตรายที่เกิดขึ้นจากกิจกรรมของโครงการ โดยทำการจัดเก็บของเสียอันตรายแยกประเภทในภาชนะที่มีความแข็งแรง ไม่มีรอยรั่วซึม ฝาปิดมิดชิดและสนิท และมีป้ายบอกชนิดของเสียอันตราย	พื้นที่โครงการ	- โครงการปฏิบัติตามมาตรการ โดยจัดให้มีถังเก็บของเสียอันตรายในพื้นที่โครงการซึ่งมีขนาดเหมาะสมกับปริมาณของเสียอันตรายที่เกิดขึ้นเพื่อรวบรวมและประสานกับบริษัทที่ได้รับอนุญาตจากกรมโรงงานอุตสาหกรรมเข้ามารับและส่งกำจัดต่อไป	- ไม่พบปัญหา	ภาพถ่ายที่ 2.2-22 โรงเก็บขยะอันตราย เอกสารแนบที่ 17 รายการของเสียอันตรายที่มีไว้ในครอบครอง
	11.4) การจัดการของเสียอันตรายจะต้องมีการเก็บแยกออกจากของเสียทั่วไป และรวบรวมให้หน่วยงานที่ได้รับอนุญาตจากหน่วยงานราชการรับไปกำจัดต่อไป	พื้นที่โครงการ	- โครงการปฏิบัติตามมาตรการ ทั้งนี้ ของเสียอันตรายที่เกิดขึ้นถูกรวบรวมและนำไปจัดเก็บในพื้นที่คลังปีโตรเลียมสุราษฎร์ธานี เพื่อรวบรวมและประสานกับบริษัทที่รับอนุญาตจากโรงงานอุตสาหกรรมเข้ามารับและส่งกำจัดต่อไป	- ไม่พบปัญหา	ภาพถ่ายที่ 2.2-22 โรงเก็บขยะอันตราย เอกสารแนบที่ 17 รายการของเสียอันตรายที่มีไว้ในครอบครอง



ตารางที่ 2.2-1 (ต่อ)

องค์ประกอบทางสิ่งแวดล้อม	มาตรการป้องกันและแก้ไขผลกระทบ	สถานที่	ผลการปฏิบัติตามมาตรการ	ปัญหาอุปสรรค	เอกสารอ้างอิง
12. สังคมและภาคี ส่วนร่วมของ ประชาชน	12.1) จัดให้มีระบบรับเรื่องร้องเรียนและตอบข้อสงสัยของประชาชน และกรณีผู้ได้รับผลกระทบจากการดำเนินงานโครงการ โครงการต้องตรวจสอบเพื่อหาทางแก้ไขและแจ้งกลับให้ชุมชนทราบถึงข้อเท็จจริงและการแก้ปัญหาโดยเร็ว	พื้นที่โครงการ	- โครงการปฏิบัติตามมาตรการ โดยจัดให้มีระบบรับเรื่องร้องเรียนผ่านทางระบบ imind หรือโทร 1365 เพื่อรับเรื่องร้องเรียนหรือตอบข้อสงสัยของประชาชน นอกจากนี้ ได้มีการเข้าพบปะชุมชนเพื่อพูดคุยเกี่ยวกับผลกระทบจากการดำเนินโครงการอย่างสม่ำเสมอ โดยระหว่างเดือนกรกฎาคม-ธันวาคม พ.ศ. 2568 ไม่พบประเด็นข้อร้องเรียนแต่อย่างใด	- ไม่พบปัญหา	เอกสารแนบที่ 18 แผนผังการรับเรื่อง ร้องเรียน
	12.2) จัดให้มีการเยี่ยมชมการดำเนินงานโครงการ และให้ตัวแทนชุมชนหรือผู้ที่สนใจมีส่วนร่วมในการติดตามตรวจสอบการดำเนินการตามมาตรการ	พื้นที่โครงการ	- โครงการปฏิบัติตามมาตรการ โดยจัดให้มีการเยี่ยมชมการดำเนินงานของโครงการ และสามารถมีส่วนร่วมในการติดตามตรวจสอบการดำเนินการตามมาตรการได้ โดยระหว่างเดือนกรกฎาคม-ธันวาคม พ.ศ. 2568 โครงการได้มีการจัดกิจกรรมเยี่ยมชมโครงการเพื่อให้ผู้ที่สนใจสามารถเยี่ยมชมและสอบถามเกี่ยวกับการติดตามตรวจสอบตามมาตรการของโครงการ	- ไม่พบปัญหา	เอกสารแนบที่ 29 กิจกรรมเยี่ยมชม โครงการ
	12.3) พิจารณารับคนในพื้นที่ที่มีคุณสมบัติเหมาะสมกับตำแหน่งเข้าทำงานในโครงการ	พื้นที่โครงการ	- โครงการปฏิบัติตามมาตรการ โดยโครงการมีการพิจารณาคนในพื้นที่เข้าทำงานในโครงการเป็นลำดับแรก	- ไม่พบปัญหา	เอกสารแนบที่ 30 สรุปจำนวนพนักงาน ที่อาศัยในพื้นที่
	12.4) เข้าร่วมและสนับสนุนการดำเนินกิจกรรมของชุมชนหรือหน่วยงานในการให้ความช่วยเหลือและสนับสนุนการพัฒนาสาธารณประโยชน์ในชุมชนตามความเหมาะสม	พื้นที่โครงการ	- โครงการสร้างความสัมพันธ์ที่ดีกับชุมชนใกล้เคียง โดยให้การสนับสนุนการดำเนินกิจกรรมต่างๆ ของชุมชนหรือหน่วยงานในพื้นที่อย่างสม่ำเสมอ โดยระหว่างเดือนกรกฎาคม-ธันวาคม พ.ศ. 2568 โครงการได้สนับสนุนกิจกรรมต่างๆ เช่น <ul style="list-style-type: none">● จัดกิจกรรมโครงการ โออาร์ รักน้ำ รักชน “เพื่อปลอดภัยไว้ถาวร เครือโออาร์” เมื่อวันที่ 7 สิงหาคม พ.ศ. 2568● มอบทุนการศึกษาให้นักเรียนรอบพื้นที่คลังปิโตรเลียมสุราษฎร์ธานี เมื่อวันที่ 11 กันยายน พ.ศ. 2568	- ไม่พบปัญหา	เอกสารแนบที่ 19 กิจกรรมมวลชน สัมพันธ์



ตารางที่ 2.2-1 (ต่อ)

องค์ประกอบทางสิ่งแวดล้อม	มาตรการป้องกันและแก้ไขผลกระทบ	สถานที่	ผลการปฏิบัติตามมาตรการ	ปัญหาอุปสรรค	เอกสารอ้างอิง
12. สังคมและการมีส่วนร่วมของประชาชน (ต่อ)			<ul style="list-style-type: none">จัดกิจกรรมโครงการโออาร์ อาสาสมัคร ปี 5 เมื่อวันที่ 17 ตุลาคม พ.ศ. 2568ร่วมกิจกรรมทอดกฐินสามัคคี ประจำปี 2568 ณ วัดแหลมทอง และวัดโพธิ์นิมิต เมื่อวันที่ 2 พฤศจิกายน พ.ศ. 2568สนับสนุนขยายให้แก่วิทยาบาลส่งเสริมสุขภาพตำบลบางกุ้ง ในกิจกรรมทางวัย โอห่วยอยู่ เมื่อวันที่ 7 พฤศจิกายน พ.ศ. 2568ร่วมกิจกรรม จป. ร่มใจ สร้างความปลอดภัย สู่ราษฎร์ธานี ณ โรงเรียนกาญจนาภิเษก เมื่อวันที่ 12 พฤศจิกายน พ.ศ. 2568จัดกิจกรรมโออาร์ จัดอาสา เพื่อน้อง ปี 5 เพื่อซ่อมบำรุงเครื่องเล่นและสนามเด็กเล่นให้แก่วิทยาบาลเมื่อวันที่ 21 พฤศจิกายน พ.ศ. 2568ร่วมปล่อยพันธุ์สัตว์น้ำลงสู่แม่น้ำตาปี เมื่อวันที่ 21 พฤศจิกายน พ.ศ. 2568		
13. อาชีวอนามัยและความปลอดภัย	13.1) ประกาศนโยบายด้านความปลอดภัยในบริเวณพื้นที่โครงการให้พนักงานยึดถือปฏิบัติอย่างเคร่งครัด 13.2) จัดให้มีการฝึกอบรมพนักงานเกี่ยวกับความปลอดภัยในการปฏิบัติงาน การปฐมพยาบาลเบื้องต้น การใช้ อุปกรณ์ป้องกันอันตรายส่วนบุคคล เป็นประจำทุกปี	พื้นที่โครงการ พื้นที่โครงการ	<ul style="list-style-type: none">- โครงการปฏิบัติตามมาตรการ โดยกำหนดนโยบายด้านความปลอดภัยในบริเวณพื้นที่โครงการให้พนักงานยึดถือปฏิบัติอย่างเคร่งครัด- โครงการปฏิบัติตามมาตรการ โดยจัดให้มีการฝึกอบรมพนักงานเกี่ยวกับความปลอดภัยในการปฏิบัติงาน การปฐมพยาบาลเบื้องต้น และการใช้อุปกรณ์ป้องกันอันตรายส่วนบุคคลอย่างสม่ำเสมอเป็นประจำทุกปี	<ul style="list-style-type: none">- ไม่พบปัญหา- ไม่พบปัญหา	เอกสารแนบที่ 20 นโยบายความปลอดภัย เอกสารแนบที่ 10 การอบรมเกี่ยวกับความปลอดภัย อาชีวอนามัยและสิ่งแวดล้อม เอกสารแนบที่ 31 การอบรมปฐมพยาบาลเบื้องต้น



ตารางที่ 2.2-1 (ต่อ)

องค์ประกอบทางสิ่งแวดล้อม	มาตรการป้องกันและแก้ไขผลกระทบ	สถานที่	ผลการปฏิบัติตามมาตรการ	ปัญหาอุปสรรค	เอกสารอ้างอิง
13. อาชีวอนามัยและความปลอดภัย (ต่อ)	13.3) จัดให้มีระบบป้องกันอัคคีภัย ระบบแจ้งเหตุฉุกเฉิน และระบบระบบดับเพลิง ดังนี้ (ทั้งนี้ต้องเป็นไปตามกฎหมายว่าด้วยการควบคุมน้ำมันเชื้อเพลิง) <ul style="list-style-type: none">- จัดให้มีระบบแจ้งเหตุฉุกเฉิน ประกอบด้วย อุปกรณ์ตรวจจับความร้อน (heat Detector) อุปกรณ์ตรวจจับเปลวไฟ (Flame Detector) อุปกรณ์ตรวจจับควัน (Smoke Detector) ระบบแจ้งเหตุฉุกเฉิน (ESD) อุปกรณ์แจ้งเหตุฉุกเฉิน (Break Glass) อุปกรณ์ส่งสัญญาณเตือนภัย (Alarm Bell & Horn) และกล้องวงจรปิด (CCTV) โดยติดตั้งในตำแหน่งที่เหมาะสมภายในพื้นที่โครงการ- จัดให้มีระบบน้ำดับเพลิง ประกอบด้วย ถังเก็บน้ำดับเพลิง 1 ถึงขนาด 2,200,000 ลิตร เครื่องสูบน้ำดับเพลิงระบบหัวจ่ายน้ำดับเพลิง หัวจ่ายน้ำดับเพลิง และตู้เก็บอุปกรณ์ดับเพลิง โดยมีจำนวนที่เพียงพอตามที่กฎหมาย หรือ NFPA กำหนดและติดตั้งในตำแหน่งที่เหมาะสมภายในพื้นที่โครงการ- จัดให้มีระบบไฟดับเพลิง ประกอบด้วย ถังบรรจุไฟดับเพลิง 1 ถึงขนาด 4,000 ลิตร ไฟดับเพลิงสำรอง 8,000 ลิตร ระบบผสมโฟมดับเพลิง ระบบหัวจ่ายน้ำผสมโฟมดับเพลิง และถังบรรจุไฟดับเพลิง ขนาด 200 ลิตร พร้อมหัวฉีดน้ำผสมโฟมดับเพลิง โดยมีจำนวนที่เพียงพอตามที่กฎหมาย หรือ NFPA กำหนดและติดตั้งในตำแหน่งที่เหมาะสมภายในพื้นที่โครงการ	พื้นที่โครงการ	- โครงการปฏิบัติตามมาตรการ โดยติดตั้งระบบป้องกันอัคคีภัย ระบบแจ้งเหตุฉุกเฉินและระบบระบบดับเพลิงภายในโครงการ พร้อมทั้งมีเจ้าหน้าที่ของโครงการดูแลสภาพอุปกรณ์ให้พร้อมใช้งานอยู่เสมอ	- ไม่พบปัญหา	ภาพถ่ายที่ 2.2-23 ระบบท่อฉีดน้ำดับเพลิงและสายฉีดน้ำดับเพลิงถึง ภาพถ่ายที่ 2.2-29 อุปกรณ์แจ้งเหตุฉุกเฉิน เอกสารแนบที่ 21 รายการระบบป้องกันและระงับอัคคีภัย



ตารางที่ 2.2-1 (ต่อ)

องค์ประกอบทางสิ่งแวดล้อม	มาตรการป้องกันและแก้ไขผลกระทบ	สถานที่	ผลการปฏิบัติตามมาตรการ	ปัญหาอุปสรรค	เอกสารอ้างอิง
13. อาชีวอนามัยและความปลอดภัย (ต่อ)	<ul style="list-style-type: none">- จัดให้มีถังดับเพลิงมือถือชนิดผงเคมีแห้งขนาด 25 ปอนด์ จำนวน 40 ถัง และชนิดก๊าซคาร์บอนไดออกไซด์เพียงพอกขนาด 20 ปอนด์ จำนวน 8 ถัง หรือมีจำนวนที่เพียงพอตามที่กฎหมาย หรือ NFPA กำหนด และติดตั้งในตำแหน่งที่เหมาะสมภายในพื้นที่โครงการ	พื้นที่โครงการ	- โครงการปฏิบัติตามมาตรการ โดยจัดให้มีแผนงานการบำรุงรักษาเครื่องจักรและอุปกรณ์ประจำปี และกำหนดให้มีการปฏิบัติตามแผนอย่างเคร่งครัด	- ไม่พบปัญหา	เอกสารแนบที่ 1 แผนงานการบำรุงรักษาเครื่องจักรและอุปกรณ์
	13.5) จัดเตรียมอุปกรณ์ปฐมพยาบาลเบื้องต้นไว้ในพื้นที่โครงการ และมีการประสานงานกับโรงพยาบาลในพื้นที่ (โรงพยาบาลสุราษฎร์ธานี และโรงพยาบาลทักษิณ) เพื่อรับผู้ป่วย/ผู้บาดเจ็บไปรักษา	พื้นที่โครงการ	- โครงการปฏิบัติตามมาตรการ โดยจัดเตรียมอุปกรณ์ปฐมพยาบาลเบื้องต้นไว้ในพื้นที่โครงการ รวมถึงได้ประสานงานกับโรงพยาบาลในพื้นที่ใกล้เคียง เพื่อรองรับผู้ป่วย/ผู้บาดเจ็บจากโครงการ	- ไม่พบปัญหา	ภาพถ่ายที่ 2.2-30 ห้องปฐมพยาบาลและอุปกรณ์ปฐมพยาบาล เอกสารแนบที่ 32 หนังสือขอความอนุเคราะห์ โรงพยาบาลให้ความช่วยเหลือกรณีเกิดเหตุฉุกเฉิน



ตารางที่ 2.2-1 (ต่อ)

องค์ประกอบทางสิ่งแวดล้อม	มาตรการป้องกันและแก้ไขผลกระทบ	สถานที่	ผลการปฏิบัติตามมาตรการ	ปัญหาอุปสรรค	เอกสารอ้างอิง
13. อาชีวอนามัยและความปลอดภัย (ต่อ)	13.6) จัดให้มีอุปกรณ์ป้องกันอันตรายส่วนบุคคล เช่น หมวกนิรภัย หน้ากาก ถุงมือ รองเท้า อุปกรณ์ป้องกันเสียง เป็นต้น ให้พนักงานอย่างครบถ้วนและเพียงพอ รวมทั้งกำหนดให้มีการใช้อุปกรณ์ดังกล่าวตามลักษณะงานทุกครั้งในระหว่างปฏิบัติงาน	พื้นที่โครงการ	- โครงการปฏิบัติตามมาตรการ โดยจัดเตรียมอุปกรณ์ป้องกันอันตรายส่วนบุคคลให้เพียงพอต่อพนักงานของโครงการ พร้อมทั้งกำกับชี้พนักงานสวมใส่อุปกรณ์ป้องกันอันตรายส่วนบุคคลตามลักษณะงานทุกครั้งในระหว่างปฏิบัติงาน	- ไม่พบปัญหา	ภาพถ่ายที่ 2.2-31 ป้ายกำกับให้สวมใส่ อุปกรณ์ ป้องกันอันตรายส่วนบุคคล ภาพถ่ายที่ 2.2-32 พนักงานควบคุม การขนถ่ายสวมใส่ อุปกรณ์ป้องกัน อันตรายส่วนบุคคล
	13.7) จัดให้มีแผนฉุกเฉิน ในกรณีเกิดอุบัติเหตุ การระเบิด อัคคีภัย การรั่วไหลของน้ำมัน และอุบัติเหตุต่างๆ	พื้นที่โครงการ	- ปฏิบัติตามมาตรการกำหนด โดยจัดให้มีการฝึกอบรมการปฏิบัติกรู้ภัยต่างๆ ประกอบด้วยการฝึกอบรมและการให้ความรู้กรู้ภัยน้ำมันรั่วไหลและผลกระทบ พร้อมทั้งให้มีการฝึกอบรมแผนฉุกเฉินการจัดทราบน้ำมันเป็นประจำทุกปี ในปี พ.ศ. 2568 โครงการดำเนินการฝึกซ้อมแผนฉุกเฉินเพลิงไหม้และอพยพหนีไฟ เมื่อวันที่ 27 มิถุนายน พ.ศ. 2568 และดำเนินการฝึกซ้อมเหตุการณ์สมมติการรั่วไหลของน้ำมันในวันที่ 16 กรกฎาคม พ.ศ. 2568	- ไม่พบปัญหา	เอกสารแนบที่ 4 การฝึกซ้อมเหตุ ฉุกเฉิน อัคคีภัย และการรั่วไหลของ น้ำมัน เอกสารแนบที่ 5 แผนฉุกเฉิน (Emergency Preparedness)



ตารางที่ 2.2-1 (ต่อ)

องค์ประกอบทาง สิ่งแวดล้อม	มาตรการป้องกันและแก้ไขผลกระทบ	สถานที่	ผลการปฏิบัติตามมาตรการ	ปัญหาอุปสรรค	เอกสารอ้างอิง
13. อาชีวอนามัย และความ ปลอดภัย (ต่อ)	13.8) จัดให้มีการฝึกซ้อมแผนฉุกเฉินเพื่อฝึกซ้อมการปฏิบัติกรณีเกิดอุบัติเหตุการระเบิดอ็อกซิเจน การรั่วไหลของน้ำมันและอุบัติน้อยๆ อย่างน้อยปีละ 1 ครั้ง โดยฝึกซ้อมร่วมกับชุมชนและหน่วยงานราชการที่เกี่ยวข้องและมีผลการประเมินผล การฝึกซ้อมเพื่อนำมาปรับปรุงแก้ไขแผนฉุกเฉินให้มีประสิทธิภาพมากขึ้น และจัดทำเป็นเอกสารให้พนักงานได้ทราบ	พื้นที่โครงการ	- ปฏิบัติตามมาตรการกำหนด โดยจัดให้มีการฝึกซ้อมการปฏิบัติกรณีต่างๆ ประกอบด้วยการฝึกซ้อมอบรมและการให้ความรู้กรณีน้ำมันรั่วไหลและผลกระทบ รวมถึงการฝึกซ้อมแผนฉุกเฉินการจัดหาน้ำมันเป็นประจำปี พร้อมทั้งเชิญชุมชนและหน่วยงานที่เกี่ยวข้องเข้าร่วมฝึกซ้อมและสังเกตการณ์ โดยในปี พ.ศ. 2568 โครงการดำเนินการฝึกซ้อมแผนฉุกเฉินเพลิงไหม้และอพยพหนีไฟ เมื่อวันที่ 27 มิถุนายน พ.ศ. 2568 และดำเนินการฝึกซ้อมเหตุการณ์สมมติการรั่วไหลของน้ำมัน ในวันที่ 16 กรกฎาคม พ.ศ. 2568	- ไม่พบปัญหา	เอกสารแนบที่ 4 การฝึกซ้อมเหตุ ฉุกเฉิน อ็อกซิเจน และการรั่วไหลของ น้ำมัน
	13.9) จัดให้มีการอบรมการใช้เครื่องมือดับเพลิงขั้นต้น การฝึกปฏิบัติเมื่อเกิดอ็อกซิเจน และการอพยพหนีไฟ อย่างน้อยปีละ 1 ครั้ง	พื้นที่โครงการ	- ปฏิบัติตามมาตรการกำหนด โดยจัดให้มีการอบรมการใช้เครื่องมือดับเพลิงขั้นต้น การฝึกปฏิบัติเมื่อเกิดอ็อกซิเจน และการอพยพหนีไฟ รวมถึงการฝึกซ้อมแผนฉุกเฉินเพลิงไหม้และอพยพหนีไฟอย่างน้อยปีละ 1 ครั้ง ในปี พ.ศ. 2568 โครงการดำเนินการฝึกซ้อมแผนฉุกเฉินเพลิงไหม้และอพยพหนีไฟเมื่อวันที่ 27 มิถุนายน พ.ศ. 2568	- ไม่พบปัญหา	เอกสารแนบที่ 4 การฝึกซ้อมเหตุ ฉุกเฉิน อ็อกซิเจน และการรั่วไหลของ น้ำมัน
	13.10) กำหนดจุดรวมพลและแผนการอพยพประชาชนในบริเวณใกล้เคียง กรณีเกิดอุบัติเหตุการระเบิด อ็อกซิเจน การรั่วไหลของน้ำมัน โดยประสานกับ หน่วยงานราชการและสถานพยาบาลในพื้นที่	พื้นที่โครงการ	- โครงการปฏิบัติตามมาตรการ โดยกำหนดจุดรวมพลและแผนการอพยพประชาชนในบริเวณใกล้เคียงกรณีเกิดเหตุฉุกเฉิน โดยประสานกับหน่วยงานราชการและสถานพยาบาลในพื้นที่	- ไม่พบปัญหา	เอกสารแนบที่ 5 แผนฉุกเฉิน (Emergency Preparedness) เอกสารแนบที่ 22 จุดรวมพล



ตารางที่ 2.2-1 (ต่อ)

องค์ประกอบทาง สิ่งแวดล้อม	มาตรการป้องกันและแก้ไขผลกระทบ	สถานที่	ผลการปฏิบัติตามมาตรการ	ปัญหาอุปสรรค	เอกสารอ้างอิง
13. อาชีวอนามัย และความ ปลอดภัย (ต่อ)	13.11) จัดให้มีระบบประกันคุณภาพชีวิตและทรัพย์สินที่อาจได้รับความเสียหายจากการดำเนินโครงการ	พื้นที่โครงการ	- โครงการปฏิบัติตามมาตรการ โดยจัดให้มีประกันคุณภาพชีวิตและทรัพย์สินที่อาจได้รับความเสียหายจากการดำเนินโครงการ	- ไม่พบปัญหา	เอกสารแนบที่ 24 สรุปอุบัติเหตุ
	มาตรการในพื้นที่ทำเทียบเรือ 1. ปฏิบัติตามประกาศกรมเจ้าท่า ที่ 411/2543 เรื่อง มาตรการความปลอดภัยในการขนถ่ายน้ำมัน และเคมีภัณฑ์	พื้นที่โครงการ	- โครงการปฏิบัติตามมาตรการ โดยกำหนดข้อปฏิบัติตามประกาศกรมเจ้าท่าที่ 134/2564 เรื่อง มาตรการความปลอดภัย การป้องกันและจัดมลพิษทางน้ำ เนื่องจากน้ำมัน เคมีภัณฑ์ และสารที่เป็นอันตรายประจำท่าเรือ (ปัจจุบันประกาศกรมเจ้าท่า ที่ 411/2543 ได้ยกเลิกไปแล้ว)	- ไม่พบปัญหา	เอกสารแนบที่ 23 กรมธรรม์ประกันภัย
					เอกสารแนบที่ 34 บัตรประกันสุขภาพ ของพนักงาน
					เอกสารแนบที่ 26 ประกาศกรมเจ้าท่า ที่ 134/2564 เรื่อง มาตรการความปลอดภัย การป้องกันและจัดมลพิษทางน้ำ และสารที่ เคมีภัณฑ์ และสารที่เป็นอันตรายประจำท่าเรือ
					ภาพถ่ายที่ 2-32 พนักงานควบคุม การขนถ่ายสวมีใส่ อุปกรณ์ป้องกัน อันตรายส่วนบุคคล ขณะปฏิบัติงาน



ตารางที่ 2.2-1 (ต่อ)

องค์ประกอบทางสิ่งแวดล้อม	มาตรการป้องกันและแก้ไขผลกระทบ	สถานที่	ผลการปฏิบัติตามมาตรการ	ปัญหาอุปสรรค	เอกสารอ้างอิง
13. อาชีวอนามัยและความปลอดภัย (ต่อ)	มาตรการในพื้นที่ทำเทียบเรือ (ต่อ) 3. บำรุงรักษาอุปกรณ์ที่ใช้ในการสูบน้ำน้ำมันบริเวณทำเทียบเรือให้อยู่ในสภาพดีพร้อมใช้งานตลอดเวลา	พื้นที่โครงการ	- โครงการปฏิบัติตามมาตรการ โดยจัดให้มีการตรวจสอบสภาพอุปกรณ์สูบน้ำน้ำมันและก๊าซอย่างสม่ำเสมอซ่อมข้อกำหนดระเบียบกรมสรรพสามิต ว่าด้วยการตรวจสอบปริมาณความจุภาชนะเก็บน้ำมันและผลิตภัณฑ์น้ำมัน พ.ศ. 2560 และมีแผนการซ่อมบำรุงอุปกรณ์ประจำปี	- ไม่พบปัญหา	เอกสารแนบที่ 1 แผนงานการบำรุงรักษาเครื่องจักรและอุปกรณ์
	4. จัดให้มีเจ้าหน้าที่ตรวจสอบความเรียบร้อยของการรับน้ำมันทางเรือทุก 1 ชั่วโมง จนกว่าจะแล้วเสร็จ และเมื่อพบเหตุการณ์ผิดปกติระหว่างสูบน้ำถ่ายสินค้าให้ทางเรือหยุดปัมน้ำมันทันที	พื้นที่โครงการ	- โครงการปฏิบัติตามมาตรการ โดยจัดให้มีเจ้าหน้าที่ตรวจสอบความเรียบร้อยของการรับน้ำมันทางเรือทุก 1 ชั่วโมงจนกว่าจะแล้วเสร็จ และหากพบเหตุการณ์ผิดปกติระหว่างสูบน้ำถ่ายต้องหยุดการปฏิบัติงานโดยทันที	- ไม่พบปัญหา	ภาพถ่ายที่ 2.2-2 ศูนย์ควบคุมการปฏิบัติการ เอกสารแนบที่ 7 ข้อกำหนดและระเบียบการใช้ทำเทียบเรือ เอกสารแนบที่ 11 รายการตรวจสอบความปลอดภัยของเรือ/ท่าเทียบเรือ
	5. ติดตั้งระบบม่านน้ำ (Water Curtain) บริเวณ พื้นที่ปฏิบัติงานของท่าเรือ	พื้นที่โครงการ	- โครงการปฏิบัติตามมาตรการ โดยได้ติดตั้งระบบม่านน้ำบริเวณพื้นที่ปฏิบัติงานของท่าเรือเพื่อลดความร้อนที่อาจเกิดขึ้นหากมีเหตุการณ์ฉุกเฉิน	- ไม่พบปัญหา	ภาพถ่ายที่ 2.2-33 ระบบม่านน้ำ



ตารางที่ 2.2-1 (ต่อ)

องค์ประกอบทาง สิ่งแวดล้อม	มาตรการป้องกันและแก้ไขผลกระทบ	สถานที่	ผลการปฏิบัติตามมาตรการ	ปัญหาอุปสรรค	เอกสารอ้างอิง
13. อาชีวอนามัย และความ ปลอดภัย (ต่อ)	<p>มาตรการในพื้นที่ติดตั้งน้ำมัน</p> <ol style="list-style-type: none"> ติดตั้งระบบควบคุมการไหลย้อนกลับของน้ำมันระหว่างท่อถึงเก็บเก็บเพื่อป้องกันสารเคมีไหลย้อนออกสู่ภายนอก ติดตั้งอุปกรณ์ตรวจวัดระดับความสูงของน้ำมันภายในถังเก็บเพื่อป้องกันการล้น จัดให้มีคันคอนกรีตล้อมรอบถังเก็บน้ำมันที่รองรับได้ไม่น้อยกว่าร้อยละ 110 ของปริมาตรถังที่มีขนาดใหญ่ที่สุด ติดตั้งระบบสเปรย์น้ำหล่อเย็น (Water Spray) โดยรอบถังเก็บน้ำมันทุกครั้ง ติดตั้งระบบสเปรย์โฟม (Foam Spray) บริเวณโรงสูบน้ำมันและบริเวณอาคารโรงจ่ายน้ำมัน 	<p>พื้นที่โครงการ</p> <p>พื้นที่โครงการ</p> <p>พื้นที่โครงการ</p> <p>พื้นที่โครงการ</p>	<p>- โครงการมีระบบควบคุมน้ำมันไม่ให้ไหลย้อนกลับ (Check Valve)</p> <p>- โครงการมีระบบวัดระดับความสูงอยู่ในคอนกรีตล้อมรอบของห้อง Control Room</p> <p>- โครงการปฏิบัติตามมาตรการ โดยจัดให้มีคันคอนกรีตล้อมรอบถังเก็บน้ำมัน ซึ่งสามารถรองรับน้ำมันได้ไม่น้อยกว่า 110 ของปริมาตรถังที่มีขนาดใหญ่ที่สุด</p> <p>- โครงการปฏิบัติตามมาตรการ โดยติดตั้งระบบสเปรย์น้ำหล่อเย็น (Water Spray) โดยรอบถังเก็บน้ำมันทุกครั้ง</p> <p>- ปฏิบัติตามมาตรการ โดยติดตั้งระบบสเปรย์โฟม (Foam Spray) บริเวณโรงสูบน้ำมันและบริเวณอาคารโรงจ่ายน้ำมัน</p>	<p>- ไม่พบปัญหา</p> <p>- ไม่พบปัญหา</p> <p>- ไม่พบปัญหา</p> <p>- ไม่พบปัญหา</p>	<p>เอกสารแนบที่ 35 P&I Diagram</p> <p>ภาพถ่ายที่ 2.2-2 ศูนย์ควบคุมการ ปฏิบัติการ</p> <p>ภาพถ่ายที่ 2.2-3 คันคอนกรีต ล้อมรอบถังเก็บ น้ำมัน</p> <p>ภาพถ่ายที่ 2.2-4 ระบบฉีดน้ำ ดับเพลิงและระบบ สเปรย์น้ำหล่อเย็น บริเวณถังเก็บน้ำมัน</p> <p>ภาพถ่ายที่ 2.2-4 ระบบฉีดน้ำ ดับเพลิงและระบบ สเปรย์น้ำหล่อเย็น บริเวณถังเก็บน้ำมัน</p>



ตารางที่ 2.2-1 (ต่อ)

องค์ประกอบทางสิ่งแวดล้อม	มาตรการป้องกันและแก้ไขผลกระทบ	สถานที่	ผลการปฏิบัติตามมาตรการ	ปัญหาอุปสรรค	เอกสารอ้างอิง
13. อาชีวอนามัยและความปลอดภัย (ต่อ)	มาตรการในพื้นที่คลังน้ำมัน (ต่อ) 6. เก็บสารอินทรีย์ระเหยง่ายตามปริมาณที่กำหนด	พื้นที่โครงการ	- ปฏิบัติตามมาตรการ โดยจัดให้มีที่เก็บสารอินทรีย์ระเหยง่ายไว้ตามปริมาณที่กำหนด	- ไม่พบปัญหา	ภาพถ่ายที่ 2.2-24 ระบบฉีดน้ำดับเพลิงและระบบสเปรย์น้ำหล่อเย็นบริเวณถังเก็บน้ำมัน
14. สาธารณสุขและสุขภาพ	14.1) จัดให้มีห้องพยาบาลรองรับในกรณีที่เกิดการเจ็บป่วยในระหว่างที่ปฏิบัติงาน 14.2) ประสานกับสถานพยาบาลในพื้นที่เพื่อรองรับและส่งผู้ป่วยหรือผู้บาดเจ็บในกรณีเกิดเหตุฉุกเฉิน	พื้นที่โครงการ	- โครงการปฏิบัติตามมาตรการ โดยมีห้องพยาบาลรองรับในกรณีที่พนักงานเกิดการเจ็บป่วยในระหว่างที่ปฏิบัติงาน - โครงการปฏิบัติตามมาตรการ โดยมีการประสานเบื้องต้นกับสถานพยาบาลในพื้นที่เพื่อรองรับและส่งผู้ป่วยหากเกิดเหตุฉุกเฉินขณะปฏิบัติงาน	- ไม่พบปัญหา	ภาพถ่ายที่ 2.2-30 ห้องปฐมพยาบาลและอุปกรณ์ปฐมพยาบาล เอกสารแนบที่ 32 หนังสือขอความอนุเคราะห์โรงพยาบาลให้ความช่วยเหลือกรณีเกิดเหตุฉุกเฉิน



ภาพถ่ายที่ 2.2-2 ศูนย์ควบคุมการปฏิบัติการ



ภาพถ่ายที่ 2.2-3 คั่นคอนกรีตล้อมรอบถังเก็บน้ำมัน



ภาพถ่ายที่ 2.2-4 อุปกรณ์ป้องกันอันตรายจากเสียง
สำหรับผู้ปฏิบัติงานในพื้นที่เสียงดัง



ภาพถ่ายที่ 2.2-5 การปลูกต้นไม้ภายในพื้นที่โครงการ



ภาพถ่ายที่ 2.2-6 โรงจัดเก็บบูม



ภาพถ่ายที่ 2.2-7 อุปกรณ์กำจัดคราบน้ำมัน



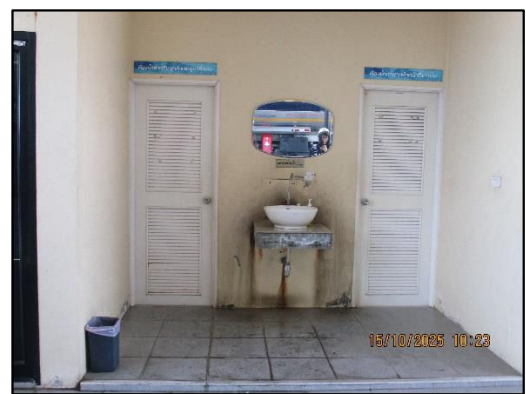
ภาพถ่ายที่ 2.2-8 เรือรับเชือก



ภาพถ่ายที่ 2.2-9 เรือลากจูง



ภาพถ่ายที่ 2.2-10 การควบคุมการรั่วไหลของน้ำมัน
ระหว่างการขนถ่าย



ภาพถ่ายที่ 2.2-11 ห้องน้ำสำหรับพนักงานโครงการ



บ่อแยกไขมันจุดที่ 1



บ่อแยกไขมันจุดที่ 2



บ่อแยกไขมันจุดที่ 3

ภาพถ่ายที่ 2.2-12 บ่อแยกไขมัน



ภาพถ่ายที่ 2.2-13 พื้นที่สำหรับจอดรถบรรทุกน้ำมัน



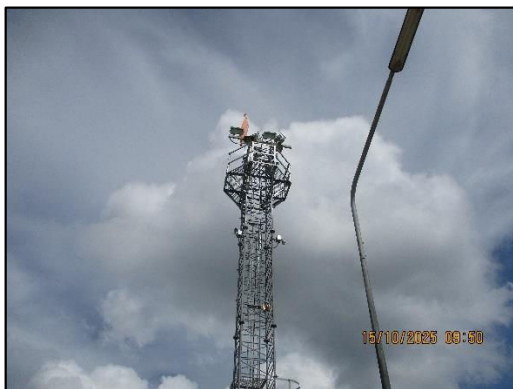
ภาพถ่ายที่ 2.2-14 ป้ายจราจรและป้ายควบคุมความเร็ว



ภาพถ่ายที่ 2.2-15 พนักงานรักษาความปลอดภัย



ภาพถ่ายที่ 2.2-16 ถังสำรองน้ำภายในพื้นที่โครงการ



ภาพถ่ายที่ 2.2-17 การติดตั้งระบบไฟฟ้าแสงสว่างบนท่าเทียบเรือของโครงการ



ภาพถ่ายที่ 2.2-18 การติดตั้งสัญญาณไฟกระพริบบนท่าเทียบเรือของโครงการ



ภาพถ่ายที่ 2.2-19 รางระบายน้ำปนเปื้อนน้ำมัน



ภาพถ่ายที่ 2.2-20 รางระบายน้ำฝน



ภาพถ่ายที่ 2.2-21 ถังขยะมูลฝอยมีฝาปิดมิดชิด



ภาพถ่ายที่ 2.2-22 โรงเก็บขยะอันตราย



ภาพถ่ายที่ 2.2-23 ระบบท่อน้ำดับเพลิง
และสายฉีดน้ำดับเพลิง



ภาพถ่ายที่ 2.2-24 ระบบฉีดน้ำดับเพลิงและระบบสเปรย์น้ำหล่อเย็น บริเวณถังเก็บน้ำมัน



ภาพถ่ายที่ 2.2-25 ถังดับเพลิงภายในโครงการ



ภาพถ่ายที่ 2.2-26 เครื่องสูบน้ำดับเพลิง



ภาพถ่ายที่ 2.2-27 ระบบฉีดน้ำดับเพลิงแบบโฟมและระบบผสมโฟมสำหรับดับเพลิง



ภาพถ่ายที่ 2.2-28 ชุดผจญเพลิงและกู้ภัย



ภาพถ่ายที่ 2.2-29 อุปกรณ์แจ้งเหตุฉุกเฉิน



ภาพถ่ายที่ 2.2-30 ห้องปฐมพยาบาลและอุปกรณ์ปฐมพยาบาล



ภาพถ่ายที่ 2.2-31 ป้ายกำกับให้สวมใส่อุปกรณ์
ป้องกันอันตรายส่วนบุคคล

ภาพถ่ายที่ 2.2-32 พนักงานควบคุมการขนถ่ายสวมใส่
อุปกรณ์ป้องกันอันตรายส่วนบุคคลขณะปฏิบัติงาน



ภาพถ่ายที่ 2.2-33 ระบบม่านน้ำ



ภาพถ่ายที่ 2.2-34 บ่อพักน้ำ



ภาพถ่ายที่ 2.2-35 หญ้าแฝก